

МИГРАЦИОННАЯ ПРИВЛЕКАТЕЛЬНОСТЬ ПРИМОРСКОЙ ЗОНЫ СЕВЕРО-ЗАПАДА РОССИИ: ЛОКАЛЬНЫЕ ГРАДИЕНТЫ

Ф. Х. Соколова ¹

А. В. Лялина ²

¹ Северный (Арктический) федеральный университет им. М.В. Ломоносова, 163002, Россия, Архангельск, просп. Ломоносова, 2

² Балтийский федеральный университет им. И. Канта, 236016, Россия, Калининград, ул. А. Невского, 14

Поступила в редакцию 15.08.2021 г.

doi: 10.5922/2079-8555-2021-4-4

© Соколова Ф.Х., Лялина А.В., 2021

Развитию приморских территорий всегда сопутствует интенсивное перемещение населения, во многом являющееся драйвером основных изменений. Северо-Запад России представляет собой масштабную, геостратегически значимую приморскую территорию России, имеющую выход к Балтийскому, Белому и Баренцеву морям и концентрирующую важную часть морского комплекса России, развитие которой сегодня стало одним из национальных приоритетов. Эта территория характеризуется крайней неоднородностью факторов притяжения и отталкивания мигрантов и, как следствие, разными миграционными потоками, формирующими ареалы и центры притяжения мигрантов. Их изучение на сегодняшний день характеризуется недостаточной научной разработанностью и высокой социально-практической значимостью, а именно, перспективами наращивания использования приморского фактора для повышения миграционной привлекательности и трудового потенциала геостратегически важных прибрежных территорий России. Выявление таких территорий, изучение факторов и ключевых характеристик миграционных потоков, их формирующих, в сопоставлении с континентальной зоной стало целью настоящей статьи. Исследование базируется на концепции талассоаттрактивности, общенаучных, специальных географических и статистических методах исследования. Информационную основу исследования составили документальные и официальные статистические источники за 2011—2020 годы. В ходе исследования выявлено, что приморское положение и морехозяйственная деятельность — важный фактор миграционной привлекательности. Санкт-Петербург, приморские муниципалитеты Ленинградской и Калининградской областей очевидно более миграционно притягательны по сравнению с северными. Хотя даже здесь имеются локальные центры притяжения мигрантов, а в Архангельской области аттрактивность приморской зоны в целом существенно выше, чем в континентальной части региона. Исследование показало постепенное нарастание поляризации миграционного пространства исследуемой приморской зоны, главным образом в крупных агломерациях. Изменения в возрастной структуре входящих миграционных потоков свидетельствуют о смещении факторов притяжения с преимущественно трудовых в сторону социальных.

Ключевые слова:

приморская зона, миграционная привлекательность, миграция, талассоаттрактивность, центр притяжения мигрантов, Северо-Запад России, Арктика

Для цитирования: Соколова Ф. Х., Лялина А. В. Миграционная привлекательность приморской зоны Северо-Запада России: локальные градиенты // Балтийский регион. 2021. Т. 13, № 4. С. 54—78. doi: 10.5922/2079-8555-2021-4-4.

Введение

В современных условиях, которые характеризуются противоположными демографическими трендами в различных частях мира, одним из важнейших факторов укрепления трудового потенциала и социально-экономического развития территорий выступает миграция. В миграциологии широко представлены суждения о факторах притяжения и отталкивания мигрантов [1 — 3], равно как в концепции талассоаттрактивности приморских территорий росту численности населения вследствие его миграции уделяется большое внимание [4; 5].

В частности, исследователи отмечают, что приморское положение выступает, с одной стороны, фактором миграционной привлекательности, так как обуславливает расширенные экономические и транспортные возможности, с другой — выталкивающим фактором, что связано с экологическими рисками, повышением уровня моря и подтоплением прибрежных территорий [6; 7]. В рамках данного исследования под миграционной привлекательностью региона понимается такое сочетание притягивающих факторов, которое определяет его сравнительные преимущества перед другими регионами и формирует ощутимый миграционный прирост [8]. Миграционная привлекательность любой территории характеризуется выгодным соотношением притягивающих и отталкивающих факторов. К числу наиболее важных факторов притяжения мигрантов в приморскую зону исследователи относят следующие.

1. Морехозяйственная активность. Занятость — один из ключевых мотивов миграции в приморскую зону [9]. Исследования подтверждают большую привлекательность для мигрантов регионов с высокоразвитой отраслью морской рекреации и туризма [10], военно-морским хозяйством [11] и рыболовством [12]. В исследовании [13] подчеркнута особая значимость для прибрежной миграции таких видов экономической деятельности в приморских регионах, как судоходство, мелкое рыболовство, туризм, наравне с прибрежным менеджментом и общей талассоаттрактивностью. Так, например, в [12] отмечено, что прибрежное рыболовство на протяжении нескольких столетий остается важнейшим фактором миграции в регионе Восточной Африки. Кроме того, немаловажное значение имеет и развитие военно-морских функций приморских территорий [11].

2. Природно-климатические факторы, а именно благоприятные климатические условия и экологическая обстановка, рельеф местности, наличие гидроресурсов особенно важны для так называемой миграции как образа жизни (с англ. *lifestyle migration*) и миграции пожилых (с англ. *retirement migration*) [14—19]. Так, авторы концепции «миграция как образ жизни» [14; 18] приводят в пример довольно хорошо изученную «приморскую» миграцию зажиточных пенсионеров Северной Европы на курортные приморские территории Испании, что представляет собой «туризм как образ жизни». Такая миграция влияет на регионы вселения разнообразно, но, как правило, это стимулирует развитие отраслей услуг, таких как здравоохранение, строительство и рынок недвижимости [17].

3. Интернационализация «морского» образования, которая может выступать в качестве фактора образовательной и научной миграции в приморскую зону, но сегодня еще недостаточно широко изучена [20—22].

4. Общие факторы среды (наличие или отсутствие культурной жизни, этнический и национальный состав, уровень культуры, внешний облик и размер, местоположение населенного пункта, уровень его благоустройства и др.).

Особую значимость проблема выявления факторов миграционной привлекательности приобретает в российской прибрежной (приморской) зоне Балтийского,

Белого и Баренцева морей, которые согласно Стратегии пространственного развития Российской Федерации на период до 2025 года названы геостратегическими, т. е. имеющими существенное значение для обеспечения устойчивого социально-экономического развития, территориальной целостности и безопасности страны¹. На взаимосвязанность и взаимообусловленность развития этих территорий указывает ряд исследователей, которые относят их к зоне «притяжения» Балтийского моря [23], что, по мнению авторов настоящей статьи, вполне обоснованно. В частности, в Морской доктрине РФ² подчеркивается важность Балтийского моря и арктического направления для обеспечения свободного выхода российского флота в Атлантику.

В России, в отличие от многих стран мира, понятие «прибрежная зона» не получило юридического оформления. Однако ширина водоохраной зоны моря, как правило, определяется размером в 500 м, что позволяет отнести к прибрежной зоне России на Балтийском, Белом и Баренцевом морях территории, имеющие непосредственный выход к морским акваториям. Это территории семи субъектов Северо-Западного федерального округа России (Санкт-Петербург, Ленинградская, Калининградская, Мурманская, Архангельская области, Республика Карелия и Ненецкий автономный округ (АО)).

Тематика миграции в обозначенном регионе не обделена вниманием исследователей. Она широко представлена в работах, где в сравнительном контексте, рассматриваются миграционные процессы в зарубежной и российской частях Балтийского региона [4, 24; 25]. Российские субъекты, включенные в состав Балтийского региона, отличаются различным характером воспроизводства населения. В каких-то из них миграция критически значима в формировании прироста численности населения, например в Калининградской [26] и Ленинградской областях [27], Санкт-Петербурге. Напротив, в северных регионах она усиливает депопуляцию вследствие естественной убыли населения [28—35]. В то же время исследователи отмечают, что миграционная обстановка на микроуровне может быть не столь однозначна. И как в регионах миграционного прироста существуют центры оттока населения, так и в регионах массового исхода населения функционируют локальные центры притяжения мигрантов. Так, в Калининградской области особо привлекательной для мигрантов является Калининградская агломерация [36]. Мировой приморский город Санкт-Петербург, формирующий вокруг себя Санкт-Петербургский приморский регион, распространяет свое влияние как миграционно привлекательного центра на соседние территории Ленинградской области [37; 38]. К сожалению, локальные центры притяжения мигрантов в российской приморской зоне Белого и Баренцева морей не получили достаточного отражения в научной литературе. Как правило, проблематика значимости приморского расположения как перспективного направления развития актуализируется в работах, посвященных анализу социально-экономической ситуации на северо-арктических территориях России на уровне регионов [39; 40].

Важная особенность большинства этих центров, кроме тяготения к агломерации, — их прибрежное положение. А. Г. Дружинин отмечает, что сегодня и в ближайшей перспективе прирост численности населения в ряде приморских городов России (Крыма, Каспия, побережья Кубани, Ростовской и Владивостокской агломе-

¹ Об утверждении стратегии пространственного развития до 2025 года : распоряжение Правительства РФ от 13 февраля 2019 г. № 207-р. URL: <http://government.ru/docs/35733/> (дата обращения 03.06.2021).

² Морская доктрина Российской Федерации: утв. Президентом РФ 26.07.2015. URL: <http://marine.gov.ru/about/maindocs/> (дата обращения: 11.08.2021).

раций, приморских территорий Калининградской области) может поддерживаться за счет возрождения морехозяйственного комплекса, нарастающей привлекательности «коммуникационных коридоров», фактора талассоаттрактивности и общей комфортности среды проживания, наличия потенциала самозанятости [41]. Несмотря на казалось бы очевидную актуальность изучения взаимообусловленности миграции населения и использования приморского фактора в экономическом развитии отдельных локальных центров, эта проблематика остается на начальной стадии научной разработки в отечественной литературе [36; 42; 43].

В связи с этим представляется актуальным и практически значимым выявление ареалов и локальных центров притяжения мигрантов в российской прибрежной зоне Балтийского, Белого и Баренцева морей, что даст основу для последующего изучения факторов притяжения мигрантов на эти территории. Это, в свою очередь, позволит разработать рекомендации по повышению эффективности использования потенциала данного фактора для наращивания миграционной привлекательности и трудового потенциала геостратегических территорий России.

В свете вышеизложенного цель настоящего исследования — выявление локальных градиентов миграционной привлекательности российской прибрежной зоны Балтийского, Белого и Баренцева морей и определение ключевых демографических (половозрастных) и пространственных (территории взаимодействия) характеристик миграционного развития основных центров притяжения мигрантов во взаимосвязи с отдельными особенностями их экономико-географического положения и компонентами морехозяйственной активности. Для определения уникальности или традиционности миграционного развития российских приморских регионов Северо-Запада России было осуществлено сопоставление с административными территориями первого уровня ISO 3166—2 сопредельных государств. Выявление отличительных черт непосредственно приморских муниципалитетов рассматриваемых российских регионов проводилось относительно континентальных муниципалитетов.

Методы и материалы

Методологическая основа исследования базируется на концепции талассоаттрактивности, обозначенной выше. Реализация поставленной цели достигалась путем использования общенаучных методов и полимасштабного метода исследования. Метод сравнительного анализа позволил выявить специфику миграционной ситуации в исследуемых муниципалитетах, континентальной части обозначенных российских субъектов и прибрежных регионах сопредельных государств. Для определения количественных параметров миграции, динамики ее развития в исследуемые годы, половозрастного состава мигрантов и структуры миграции широко применялся статистический метод.

Исследование выполнялось на основе использования широкого круга документальных источников, прежде всего статистических, которые были извлечены с официального сайта Федеральной службы государственной статистики РФ и его подведомственных учреждений, а также официальных национальных статистических служб Норвегии, Финляндии, Польши, Литвы и Эстонии. Среди них особую ценность представляет База данных показателей муниципальных образований за 2011—2020 годы. Выявление специфики морехозяйственной активности на локальном уровне проводилось на основании доступных на официальных сайтах муниципальных образований (МО) документов о стратегическом планировании. Оценка миграционной привлекательности российских приморских муниципалитетов про-

водилась по показателю, характеризующему результат миграционных процессов, — коэффициенту сальдо миграции, что нашло широкое применение в отечественных и зарубежных исследованиях [44—48].

Территориальные рамки исследования включают в себя 17 приморских территорий³ российской части Балтийского, Белого и Баренцева морей (исключая городской округ (ГО) «ЗАТО город Североморск» в силу отсутствия данных), которые в 2015—2020 годах постоянно или перманентно демонстрируют высокий миграционный прирост (не менее 10 чел. на 1000 чел. населения). Это Всеволожский, Кировский и Ломоносовский муниципальные районы (МР) Ленинградской области; ГО Калининградской области (Калининград, Балтийский, Гурьевский, Зеленоградский, Мамоновский, Пионерский, Светлогорский, Светловский, Янтарный); ГО «Новая Земля» Архангельской области, ГО «ЗАТО город Североморск» и Ловозерский и Терский муниципальные районы Мурманской области, ГО «Город Нарьян-Мар» Ненецкого АО, а также один город в статусе отдельного субъекта федерации — Санкт-Петербург. Одновременно в целях более четкой фиксации специфики и особенностей миграционной ситуации в исследуемых муниципалитетах была проанализирована миграционная обстановка в сопредельных странах Балтийского, Белого и Баренцева морей и континентальной части исследуемых субъектов РФ.

Хронологические рамки исследования ограничены вторым десятилетием XXI века, что обусловлено внесением изменений в систему статистического учета постоянных мигрантов в России в 2011 году.

Миграционная обстановка в приморской зоне России и сопредельных стран

Миграционная обстановка в исследуемых приморских субъектах России и сопредельных стран имеет ряд схожих черт.

Во-первых, регионы, территории которых входят в состав крупных городских агломераций, численностью населения более 500 тыс. человек характеризуются значительным миграционным приростом и повышенной эффективностью миграции, выделяющими их на общестрановом уровне (рис. 1). Ленинградская область РФ демонстрирует наилучшие показатели среди всех приморских территорий сопредельных стран по относительным показателям сальдо (15 чел. на 1000 чел. населения) и валовой миграции (73 чел. на 1000 чел. населения). Наиболее близок по значениям к российскому региону норвежский фюльке Викиен, уступающий, однако, по размерам сальдо миграции более чем в 2 раза. Еще два субъекта РФ, расположенные выше линии нулевого сальдо миграции, занимают второе (Калининградская область) и третье места (Санкт-Петербург) среди рассматриваемых регионов по значениям коэффициента сальдо миграции. Наиболее близок по значениям миграционных показателей к северной столице России финский столичный регион Уусимаа и Аландские острова, а также норвежский фюльке Вестфорл-ог-Телемарк, граничащий со столичным фюльке Викиен. Сопоставимые с Калининградской областью показатели характерны для эстонского столичного региона Хярьямаа.

³ Из числа выделенных А. Г. Дружининым и А. В. Лялиной по состоянию на март 2020 года в качестве «приморских» 181 муниципального образования (97 муниципальных районов, 84 городских округа), а также два города («муниципалитетоподобных»; один из них по своим параметрам является сверхкрупным) в статусе отдельных субъектов Федерации (Санкт-Петербург и Севастополь) [45].

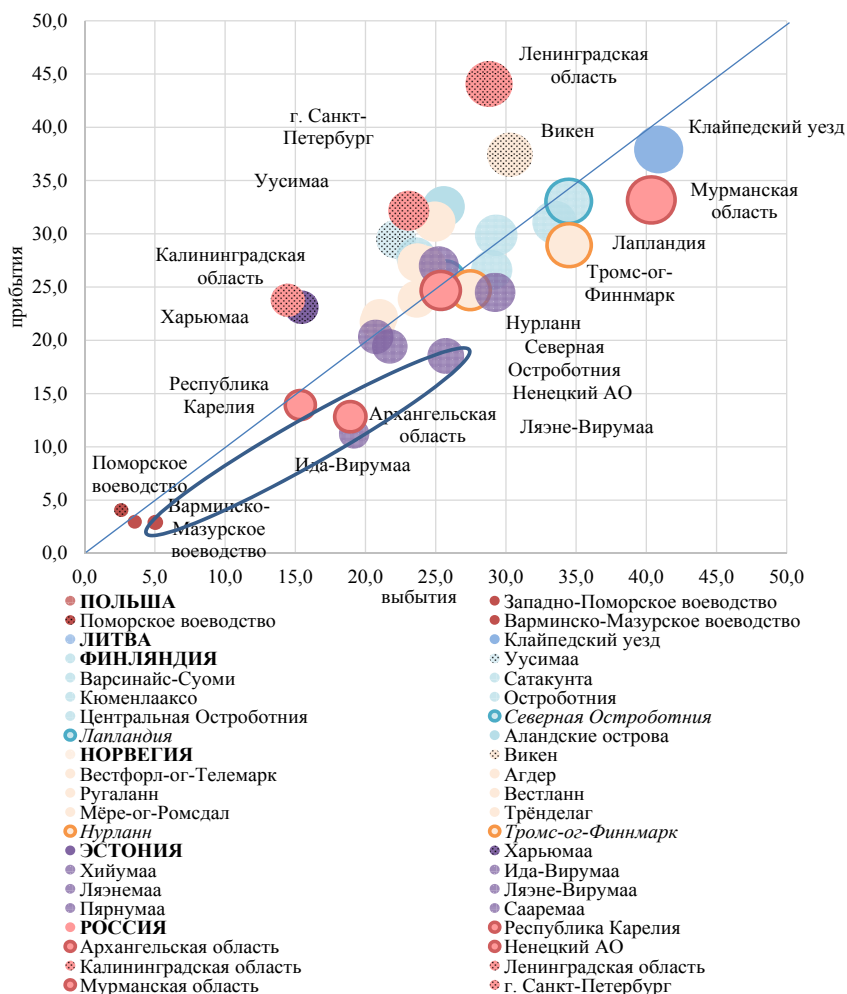


Рис. 1. Интенсивность прибытий и выбытий, валовой миграции в приморских регионах сопредельных стран в среднем за 2011—2020 годы, чел. на 1000 чел. населения

Источник: составлено авторами по данным Росстата⁴, официальных статистических порталов Литвы⁵, Польши⁶, Эстонии⁷, Норвегии⁸, Финляндии⁹.

Примечание. Данные по регионам Норвегии приведены за 2020 год в связи с изменением административно-территориального деления и отсутствием сопоставимых данных за более ранний период. Овалом выделена зона регионов с высокой эффективностью миграции (более 15%). Регионы, расположенные выше линии нулевого сальдо миграции, имеют миграционный приток. Размер круга обозначает интенсивность валовой миграции. Регионы, отнесенные к северным, имеют границу вокруг круга. Регионы, тяготеющие к крупным городским агломерациям (более 0,5 млн человек), имеют точечную заливку круга: Викен («Большой Осло»), Ленинградская область и Санкт-Петербург (Санкт-Петербургская агломерация), Калининградская область (Калининградская агломерация), Поморское воеводство («Трехградье»), Уусимаа («Большой Хельсинки»), Хартюмаа (Таллинская агломерация).

⁴ Федеральная служба государственной статистики. URL: <https://rosstat.gov.ru/> (дата обращения: 06.06.2021).

⁵ Lietuvos statistika. URL: <https://www.stat.gov.lt/> (дата обращения: 06.06.2021).

⁶ Statistics Poland. URL: <https://stat.gov.pl/en/> (дата обращения: 06.06.2021).

⁷ Statistics Estonia. URL: <https://www.stat.ee/en> (дата обращения: 06.06.2021).

⁸ Statistics Norway. URL: <https://www.ssb.no/en> (дата обращения: 06.06.2021).

⁹ Statistics Finland. URL: https://stat.fi/index_en (дата обращения: 06.06.2021).

Во-вторых, северные приморские регионы России и сопредельных стран демонстрируют отрицательное сальдо миграции при низкой или пониженной эффективности миграции. Исключение составляет финский регион Северная Остроботния, балансирующий на уровне нулевого сальдо. К нему наиболее близок российский нефтедобывающий Ненецкий АО, где сальдо миграции не превышает 1 чел. на 1000 чел. населения. При этом отток населения в Архангельской и Мурманской областях максимален среди рассматриваемых приморских регионов — более 6 чел. на 1000 чел. населения, и сопоставим с эстонскими приморскими (не северными) уездами Ида-Вирумаа и Ляэне-Вирумаа. Архангельскую область на фоне других северных областей негативно выделяет высокая эффективность миграции — здесь одна пятая всего миграционного оборота воплощается в миграционную убыль. Отличительной чертой российских северных регионов является более низкая вовлеченность в миграционные процессы, что выражается в пониженных значениях интенсивности валовой миграции. Фактически только Мурманская область отличается высоким миграционным оборотом, вторым по значению среди рассматриваемых приморских регионов, что обусловлено вахтовым методом работы.

Миграционная обстановка в российских приморских и континентальных муниципалитетах

В развитии миграционных процессов в приморской зоне рассматриваемых российских субъектов также прослеживается ряд важных различий как при сравнении регионов между собой, так и при сопоставлении с континентальными муниципалитетами внутри региона.

Положение приморской зоны рассматриваемых регионов с точки зрения миграционной обстановки в большинстве своем в значительной степени выигрывает у континентальной части (рис. 2, табл. 1). Исключение составляют Мурманская область и Карелия.

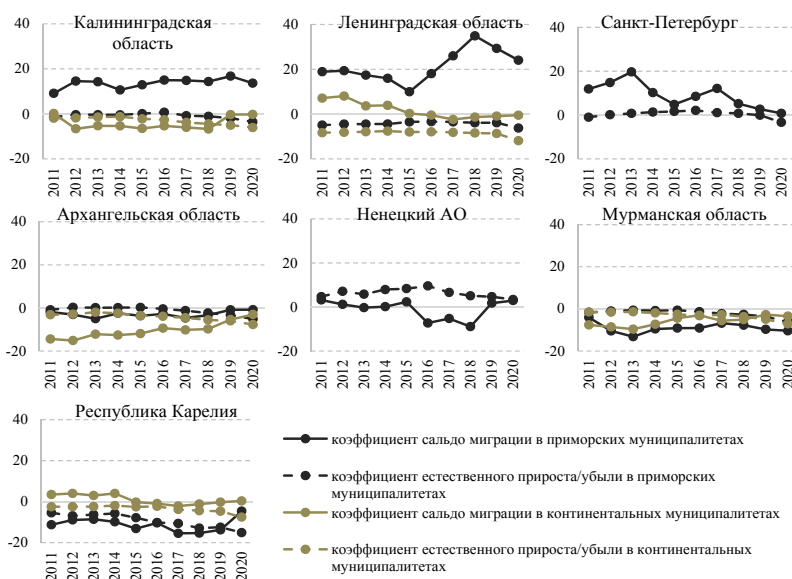


Рис. 2. Воспроизводство населения в приморских и континентальных муниципалитетах российских субъектов Балтийского региона, 2011—2020 годы, чел. на 1000 чел. населения

Источник: составлено на основе данных БД ПМО¹⁰.

Примечание: приведены суммарные значения показателя.

¹⁰ База данных показателей муниципальных образований. URL: [//rosstat.gov.ru/storage/mediabank/munst.htm](https://rosstat.gov.ru/storage/mediabank/munst.htm) (дата обращения: 02.06.2021).

Таблица 1

Показатели воспроизводства населения в приморских муниципалитетах российских субъектов Балтийского, Белого и Баренцева морей (в среднем за 2011 – 2020 годы), чел. на 1000 чел. населения

Субъект	Среднегодовое значение сальдо миграции			Среднегодовое значение валовой миграции			Среднегодовое значение коэффициента естественного прироста (убыли) населения				
	Суммарно по всем МО	В среднем по МО		Суммарно по всем МО	В среднем по МО		Суммарно по всем МО	В среднем по МО			
		ПМО	КМО		ПМО	КМО		ПМО	КМО		
Калининградская область	13,6	-4,2	9,4	-5,4	74,1	81,9	68,0	-0,9	-3,1	-1,3	-2,6
Ленинградская область	21,4	1,7	13,0	1,7	95,5	75,9	76,5	-4,3	-8,5	-4,7	-8,7
Санкт-Петербург	9,1	—	9,1	—	76,8	—	76,8	—	0,4	—	0,4
Архангельская область	-2,9	-10,4	-1,7	-13,4	56,6	87,9	84,8	-1,3	-4,2	-2,0	-5,1
Ненецкий АО	-1,0	—	-2,0	—	107,5	—	108,1	—	6,3	—	6,2
Мурманская область (без учета ЗАТО)	-9,0	-5,7	-8,7	-6,5	85,6	90,2	91,1	-2,1	-3,1	-4,1	-2,7
Республика Карелия	-11,1	1,0	-11,3	-4,6	66,4	59,7	67,6	-9,4	-3,5	-9,6	-5,9

Примечание: ПМО — приморские муниципальные образования, КМО — континентальные муниципальные образования.

Источник: данные БД ПМО¹.

¹ База данных показателей муниципальных образований. URL.://rosstat.gov.ru/storage/mediabank/munst.htm (дата обращения: 02.08.2021).

Анализ среднегодовых значений коэффициента сальдо миграции за последние десять лет показал, что Санкт-Петербург и приморская зона Калининградской и Ленинградской областей — это стабильные территории миграционного притяжения в регионе, в то время как континентальные муниципалитеты активно теряют население либо демонстрируют невысокий прирост. Миграция здесь играет решающую роль в воспроизводстве населения, многократно компенсируя его естественную убыль. В континентальной части Калининградской области наблюдается обратная картина. Динамика сальдо миграции демонстрирует миграционный «бум» в приморской зоне двух областей начиная с 2016 года с пиковыми значениями в 2018—2019 годах, которые почти в два раза превысили значения 2011 года.

Для приморской зоны северных регионов в целом характерна миграционная убыль населения, и только лишь в Архангельской области она менее интенсивная, чем среди континентальных МО. В приморской зоне Архангельской области в отдельные годы фиксируется значительное сокращение миграционной убыли относительно естественной, в 2018—2020 годах она составила только 30% от общей убыли (в 2011—2013 годах — 95%). Впрочем, аналогичная тенденция характерна и для континентальной части региона, но в менее ощутимых объемах. В Ненецком АО миграция в течение рассматриваемых лет играла преимущественно второстепенную роль в формировании численности населения, уступая естественному воспроизводству (кроме 2018 года). Динамика коэффициента сальдо миграции остается неустойчивой, в последние два года наметился небольшой околонулевой миграционный прирост. В приморской зоне Мурманской области, где отмечается менее благоприятная миграционная обстановка, чем в континентальной части региона, показатели, вероятно, еще ниже, поскольку в большинстве ЗАТО, не попавших в аналитику, в отдельные годы фиксируется устойчивый ощутимый миграционный отток, обусловленный оттоком лиц, утративших связь с объектами ЗАТО (прежде всего военнослужащих). Миграция здесь имеет ведущее значение в сокращении численности населения, формируя около 70% общей убыли населения. В то же время важно отметить, что с 2017 года превышение показателей миграционной убыли над естественной сократилось в 3 раза против 10—20 раз ранее. В Карелии миграционный отток населения в приморской зоне усиливает ежегодные потери от естественного воспроизводства практически в равной пропорции. Исключением стал 2020 год, когда механическая убыль населения сократилась до минимальных значений и составила менее 20% общего сокращения численности населения. При этом положение приморских муниципалитетов остается менее благоприятным — ежегодная миграционная убыль населения здесь в 10 раз выше, чем в континентальных.

Наиболее активно вовлечены в миграционные процессы приморские территории Ненецкого АО, для которого характерен «вахтовый» тип миграции, и приморские территории Ленинградской области в зоне влияния «северной» столицы России. Здесь практически каждый сотый человек является мигрантом. Высокий миграционный оборот (более 85 чел. на 1000 чел. населения), практически равнозначный как для континентальных, так и для приморских муниципалитетов, также отмечается в Мурманской области. Для приморской зоны Калининградской области, демонстрирующей показатели интенсивности валовой миграции на 10% ниже, чем в Мурманской области, присуще превалирование над показателями по континентальной части региона. Аналогичная ситуация наблюдается в Карелии. Лишь приморские муниципалитеты Архангельской области заметно уступают иным рассматриваемым регионам и континентальным МО самой области по уровню миграционной активности.

Ареалы и локальные приморские центры притяжения мигрантов

Миграционно привлекательная приморская зона¹¹ российской части Балтийского, Белого и Баренцева морей в течение исследуемого периода претерпела значительные изменения. Они коснулись как числа и состава наиболее миграционно растущих муниципалитетов, так и интенсивности сальдо миграции (рис. 3). Негативная динамика

¹¹ Территории, демонстрирующие коэффициент сальдо миграции >10 чел. на 1000 чел. населения постоянно или перманентно.

ка показателей сохранялась до 2016 года, после чего наблюдается постепенный рост. Число муниципалитетов, демонстрирующих высокую миграционную привлекательность, сократилось к 2019 году вдвое, и лишь в 2020 году отмечается включение в их состав трех муниципалитетов Калининградской области, которая в ковидный период показала колоссальную миграционную привлекательность, охватившую «новые» территории (Балтийский, Янтарный и Мамоновский ГО), и Терского МР Мурманской области. Соответственно, доля наиболее активно миграционно растущих приморских муниципалитетов, сократившаяся к 2019 году до 18%, в 2020 году выросла практически до 30%, но не достигла максимума 2011 года.



Рис. 3. Некоторые характеристики миграционной привлекательности приморской зоны российской части Балтийского, Белого и Баренцева морей

Примечание: без учета ЗАТО.

Источник: составлено на основе данных БД ПМО¹².

Важно отметить, что на фоне сжимания миграционно аттрактивного пространства приморской зоны нарастает интенсивность миграционного прироста сложившихся центров миграционного притяжения, то есть протекает поляризация миграционного пространства исследуемой приморской зоны главным образом в Калининградской и Санкт-Петербургской агломерациях.

За последние 10 лет только пять муниципалитетов (табл. 2) сохраняли на всем рассматриваемом временном промежутке свою высокую миграционную привлекательность и были устойчивыми центрами притяжения. Это Всеволожский МР Ленинградской области и Калининград, Гурьевский, Зеленоградский и Светлогорский ГО Калининградской области. В то время как часть из выделенных муниципалитетов существенно сократила интенсивность миграционного прироста к 2020 году, а некоторые даже сменили положительный знак сальдо миграции на отрицательный, в других наметились позитивные тенденции. Кроме названных «новичков» 2020 года к числу значительно нарастивших миграционную привлекательность в последние пять лет можно отнести Ломоносовский МР и Пионерский ГО. Невозможно исключить из числа центров притяжения также северные территории, характеризующиеся вариабельностью знака сальдо миграции.

¹² База данных показателей муниципальных образований. URL: [//rosstat.gov.ru/storage/mediabank/munst.htm](https://rosstat.gov.ru/storage/mediabank/munst.htm) (дата обращения: 16.07.2021).

Таблица 2

**Локальные приморские центры притяжения мигрантов в российских субъектах
Балтийского региона по показателям сальдо миграции
(более 10 чел. на 1000 чел. населения хотя бы в один из рассмотренных годов)**

МО	2011	2012	2013	2014	2015	2016	2017	2018	2019	2020	Особенности ЭГП и компоненты МА									
											0	1	2	3	4	5	6	7	8	
Ленинградская область	14,9	15,6	12,9	12,0	6,8	12,1	17,1	23,9	20,4	16,8										
Ломоносовский МР	2,4	1,7	6,6	-2,0	10,4	8,5	34,5	29,1	49,8	29,1	+									+
Всеволожский МР	24,2	32,9	42,9	40,1	39,1	60,9	81,9	117,3	94,9	78,7	+									+
Кировский МР	18,7	24,4	1,9	13,9	-1,2	9,2	11,0	7,0	6,4	8,8	+							+	+	+
Сосновоборский ГО	20,5	1,4	3,1	5,4	2,3	6,6	-0,2	6,6	-6,1	-4,8										+
Кингисеппский ГО	17,3	7,1	10,9	4,3	-1,3	-0,3	6,7	-27,9	-10,8	-6,9	+		+	+	+					+
Тосненский МР	29,8	31,0	18,4	13,4	-9,3	2,8	6,1	-5,7	-4,3	-17,2	+									+
Гатчинский МР	22,5	21,3	17,1	13,1	3,8	3,1	-0,3	1,4	-15,6	-12,9	+			+	+	+				+
Калининградская область	6,8	9,2	9,4	6,7	8,2	10,1	9,9	9,5	12,9	10,1										
ГО «Город Калининград»	6,7	19,0	17,2	11,9	13,5	15,9	17,3	16,6	16,3	12,4	+	+			+					+
Пионерский ГО	33,3	29,1	1,6	-7,1	-1,9	-0,4	1,9	16,1	65,1	38,4	+	+			+					+
Зеленоградский ГО	5,9	4,6	20,6	28,5	17,0	29,2	20,1	20,2	33,9	37,9	+		+	+	+					+
Светлогорский ГО	14,5	9,1	29,1	30,8	28,0	42,4	41,1	47,0	59,5	56,1	+				+					+
Гурьевский ГО	15,0	18,3	25,5	33,9	44,7	39,9	28,6	24,9	21,9	14,0	+									+
Балтийский ГО	3,3	-3,7	3,9	5,6	2,4	-0,2	5,4	9,8	2,8	11,0	+	+			+	+	+			+
Янтарный ГО	13,2	4,5	0,2	8,5	0,6	-2,5	9,6	1,7	6,6	17,0	+				+					+
Мамоновский ГО	28,5	-3,5	9,4	-4,7	-0,6	-2,5	-10,7	5,0	7,6	12,9	+									
Багратионовский ГО	29,0	14,3	-4,7	-32,7	-2,3	-3,7	1,4	-11,3	4,8	-0,1	+									+
Ладушкинский ГО	17,6	5,3	13,5	30,6	-13,6	-4,1	-16,3	-13,0	3,3	-11,9	+									+
Светловский ГО	15,1	10,0	12,3	8,3	6,3	5,1	-4,5	-4,5	5,0	1,1	+	+		+		+				+
Санкт-Петербург	11,9	14,8	19,7	10,2	4,9	8,5	12,1	5,2	2,7	0,8	+	+			+	+	+			+
Архангельская область	-7,7	-8,5	-8,2	-6,5	-6,8	-5,6	-6,9	-6,2	-2,6	-2,1										
ГО «Новая Земля»	175,4	-101,1	-36,9	115,4	62,1	-31,2	23,2	61,9	49,3	60,2										
Ненецкий АО	3,2	1,2	-0,3	0,1	2,3	-7,3	-5,3	-8,9	1,8	2,9										
ГО «Город Нарьян-Мар»	25,3	17,5	13,6	15,2	14,0	-7,0	-2,7	-4,8	6,6	10,3		+	+							
Мурманская область	-7,7	-10,1	-12,9	-6,5	-5,7	-5,7	-4,6	-5,9	-6,5	-6,9										
ГО «ЗАТО город Североморск»	7,0	8,0	9,0	10,0	11,0	3,0	18,7	26,5	12,9	15,9	+								+	+
Ловозерский МР	-26,1	-12,0	-15,9	-9,4	-4,3	-0,5	10,7	-1,5	11,2	-5,4										
Терский МР	-26,8	-26,1	-22,8	-11,2	-19,8	-13,6	-3,0	-0,4	-1,4	16,5					+	+				

Примечание: *нет данных, Всеволожский МР — муниципалитеты, не имеющие выхода к морю, но отнесенные к приморским по признаку тяготения к приморской агломерации; ЭГП — экономико-географическое положение; МА — морехозяйственная активность; 0 — входит в состав агломерации или конурбации; 1 — на территории муниципалитета расположены морской порт и логистика; 2 — добыча нефти и газа на шельфе; 3 — добыча морских биоресурсов; 4 — «приморские» рекреация и туризм; 5 — судостроение и судоремонт; 6 — на территории муниципалитета расположен корабельный состав Военно-морского флота РФ; 7 — «приморская» промышленность; 8 — комфортабельное расселение в приморских зонах. Серым маркером выделены ячейки со значениями сальдо миграции более 10 чел. на 1000 чел. населения.

Источник: составлено на основе данных БД ПМО¹³

¹³ База данных показателей муниципальных образований Госкомстата РФ. URL://rosstat.gov.ru/storage/mediabank/munst.htm (дата обращения: 20.08.2021).

В приморской зоне российских субъектов Балтийского, Белого и Баренцева морей сложились две крупные зоны притяжения мигрантов в Калининградской области, Санкт-Петербурге и Ленинградской области. Их существование обусловлено центроостремительными силами, образуемыми крупными приморскими агломерациями — Санкт-Петербургской и Калининградской. Приморская зона этих регионов обладает высокой миграционной привлекательностью как на локальном, так и на межрегиональном и международном уровнях.

При этом локальные центры рецепции мигрантов характеризуются различными ключевыми «мореобусловленными» факторами притяжения. Анализ паспортов исследуемых МО, где отражаются основные параметры социально-экономического развития территорий, позволяет констатировать, что все они в той или иной мере в своей хозяйственной деятельности используют преимущества, связанные с приморским географическим положением. Туристическая и санаторно-курортная направленность экономической деятельности широко представлена в Зеленоградском и Светлогорском ГО, отчасти в Пионерском ГО, в Янтарном ГО кроме того ведется добыча и переработка янтаря. Использование туристического потенциала, складывающегося из возможностей спортивной рыбалки на лососевые, наравне с развитием рыбопромышленной отрасли способствовало формированию ощутимого миграционного прироста в Терском МР Мурманской области в 2020 году. Важную роль в развитии Светловского ГО играет поргово-транспортная инфраструктура вследствие расположения округа на судоходном морском канале, а также рыбопромышленная и судоремонтные отрасли. Военно-морское предназначение имеют Балтийский ГО, ГО «ЗАТО город Североморск», ГО «Новая Земля». В Кировском МР развивается судостроение и судоремонтное производство, административный центр Ненецкого АО г. Нарьян-Мар — крупнейший в России центр нефтегазодобычи на морском шельфе.

В то же время, безусловно, приморское положение не всегда выступает ключевым фактором миграционной привлекательности. Так, наиболее быстро растущие в результате миграции муниципалитеты в Ленинградской области — Всеволожский и Ломоносовский МР — не имеют явной «морской» направленности экономики, хоть здесь и развиваются рыболовство и рыбоперерабатывающая промышленность. Не является фактором притяжения мигрантов рыбопереработка в Гурьевском, Мамоновском и Пионерском округах. Миграционный прирост в горнобывающем Ловозерском МР Мурманской области сложился благодаря особым правовым льготам для иностранцев — они могут получить разрешение на временное проживание без учета квоты, если имеют свидетельство о предоставлении временного убежища на территории РФ и получили статус участника Государственной программы по оказанию содействия добровольному переселению соотечественников, проживающих за рубежом. В 2017 и 2019 годах этими льготами воспользовались преимущественно граждане Украины (около 80% всех прибывших). Областной центр Калининградской области и Санкт-Петербург совмещают разные экономические функции, в том числе осуществляют активную морехозяйственную деятельность. Санкт-Петербург — это крупнейший морской торговый и пассажирский порт страны. Здесь интенсивно развивается военное и гражданское судостроение. Санкт-Петербург — лучшее туристское направление России по версии *Tripadvisor* и его ежегодно посещает более 8 млн туристов. В Калининграде функционирует морской торговый порт, развито судостроение (ОАО «Прибалтийский судостроительный завод «Янтарь»), производство оборудования для рыболовства, морская добыча нефти (ООО «Лукойл — Калининградморнефть»). Город входит в топ-10 городов России по туристической привлекательности.

Половозрастные характеристики миграционных потоков в основных центрах притяжения мигрантов. Территории взаимодействия

На первый взгляд 17 наиболее привлекательных сегодня приморских муниципалитетов российской части Балтийского, Белого и Баренцева морей существенно отличаются по масштабам, численности населения, административно-правовому статусу. Среди них город федерального уровня (Санкт-Петербург), город областного значения (Калининград), городские округа, муниципальные районы. Соответственно, в них по-разному проявляются миграционные тренды.

Безусловный лидер по абсолютным количественным показателям миграционных процессов — Санкт-Петербург, куда ежегодно прибывают и выбывают несколько сотен тысяч человек. На втором месте стоят Калининград и Всеволожский МР Ленинградской области, где ежегодные миграционные потоки достигают нескольких десятков тысяч человек. Аутсайдерами, где среднегодовые территориальные перемещения не превышают 1 тыс. человек, являются Пионерский, Светловский, Янтарный и Мамоновский ГО Калининградской области, Ловозерский и Терский МР Мурманской области, ГО «Новая Земля» Архангельской области.

Однако при расчете интенсивности числа прибытий и выбытий населения картина по исследуемым муниципалитетам существенно видоизменяется. По коэффициенту интенсивности прибытий на первом месте стоит Всеволожский МР и ГО «Новая Земля», куда ежегодно прибывают около 100 мигрантов на 1 тыс. чел. населения (рис. 4). Затем идут Светлогорский и Гурьевский ГО Калининградской области. Третью позицию занимают Зеленоградский ГО, Ломоносовский МР, Пионерский ГО и ГО «Город Нарьян-Мар». Менее 50 мигрантов на 1 тыс. населения принимают Санкт-Петербург и Калининград и остальные муниципалитеты.

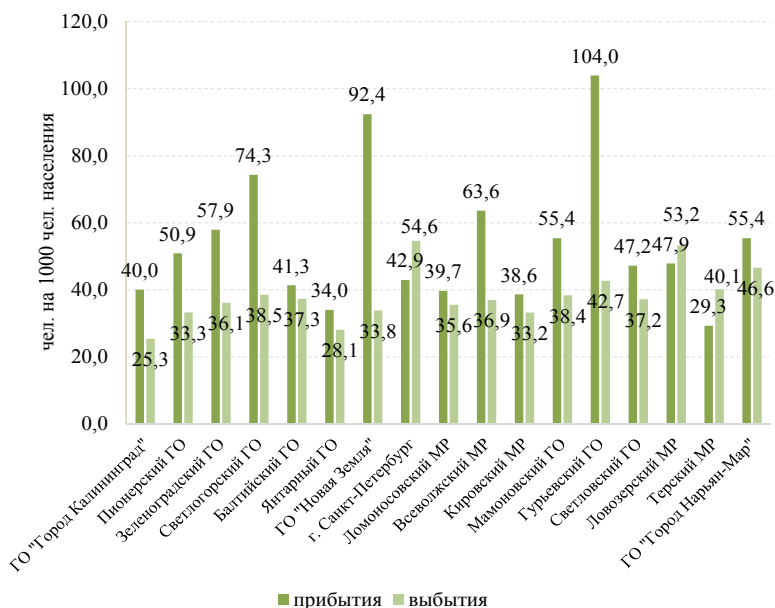


Рис. 4. Интенсивность прибытий и выбытий населения в основных центрах притяжения мигрантов в среднем в 2011 — 2020 годы

Источник: составлено по данным БД ПМО¹⁴.

¹⁴ База данных показателей муниципальных образований. URL: [//rosstat.gov.ru/storage/mediabank/munst.htm](https://rosstat.gov.ru/storage/mediabank/munst.htm) (дата обращения: 22.08.2021).

Коэффициенты интенсивности выбытий не столь существенны. Лишь в Балтийском и Мамоновском ГО разница между коэффициентами прибытия и выбытия составляет менее 5 чел. на 1 тыс. населения, что свидетельствует о пониженной эффективности миграции. Важно также и то, что Ловозерский и Терский районы, в отдельные годы демонстрирующие высокую миграционную привлекательность, в среднем за 2010-е годы характеризовались превышением интенсивности выбытий над прибытиями.

Анализ масштабов миграционных потоков в конкретно-годовом срезе свидетельствует, что на протяжении исследуемого периода они ежегодно возрастают. В среднем интенсивность прибытий по совокупности муниципалитетов возросла в 2,2 раза, в Терском МР — почти в 7 раз, в Ломоносовском — в 4 раза, во Всеволожском МР и Зеленоградском ГО — в 3 раза. При этом средняя интенсивность выбытий по рассматриваемым центрам притяжения мигрантов выросла только в 1,9 раза с максимальными значениями в районах Ленинградской области и Калининграде и Пионерском ГО — в 2,6—2,8 раза.

Анализ данных по направлениям передвижения мигрантов в исследуемых муниципалитетах дает весьма разнообразную палитру (рис. 5). Можно выделить следующие группы муниципалитетов, исходя из доминирующего в формировании миграционного прироста потока.

Исключительно центры притяжения мигрантов (типы 1—4), где ключевую роль играют:

- приток мигрантов из других регионов России (тип 1); включает ГО «Новая Земля», Санкт-Петербург, Пионерский ГО, районы Ленинградской области (Всеволожский, Кировский, Ломоносовский);
- приток мигрантов внутри региона и из других субъектов РФ (тип 2) — Зеленоградский и Светлогорский округа Калининградской области;
- приток мигрантов внутри региона (субурбанизация) и из стран СНГ (тип 3) — Гурьевский ГО;
- приток мигрантов из других регионов РФ и стран СНГ (тип 4) — Калининград;

Центры притяжения мигрантов, где происходит замещение собственного населения за счет оттока. Выделяются типы 5—8 в соответствии с преобладающим входящим потоком:

- приток из других регионов РФ при оттоке населения внутри региона (тип 5); включает Балтийский и Янтарный ГО;
- приток из других регионов РФ и стран СНГ при оттоке населения внутри региона (тип 6) — Мамоновский, Светловский ГО;
- приток внутри региона при оттоке населения в другие регионы РФ (тип 7) — ГО «Город Нарьян-Мар»;
- приток из стран СНГ на фоне массового оттока внутри региона (Терский МР), а также в другие регионы РФ (Ловозерский МР) (тип 8).

В целом следует признать, что для муниципалитетов Калининградской области более типичны внутрирегиональные перемещения, что обусловлено возможностью трудоустройства как в промышленно развитых ГО западной части региона, так и в восточных сельскохозяйственных ГО, а также достаточно развитой транспортной сетью. Традиционно экономически развитые и развивающиеся Санкт-Петербург и тяготеющие к нему муниципальные районы Ленинградской области более привлекательны для межрегиональных мигрантов. В свою очередь, более 65% населения ГО «Новая Земля», которое имеет военно-оборонное значение, представлено военнослужащими, которые прибывают/выбывают в различные регионы страны.

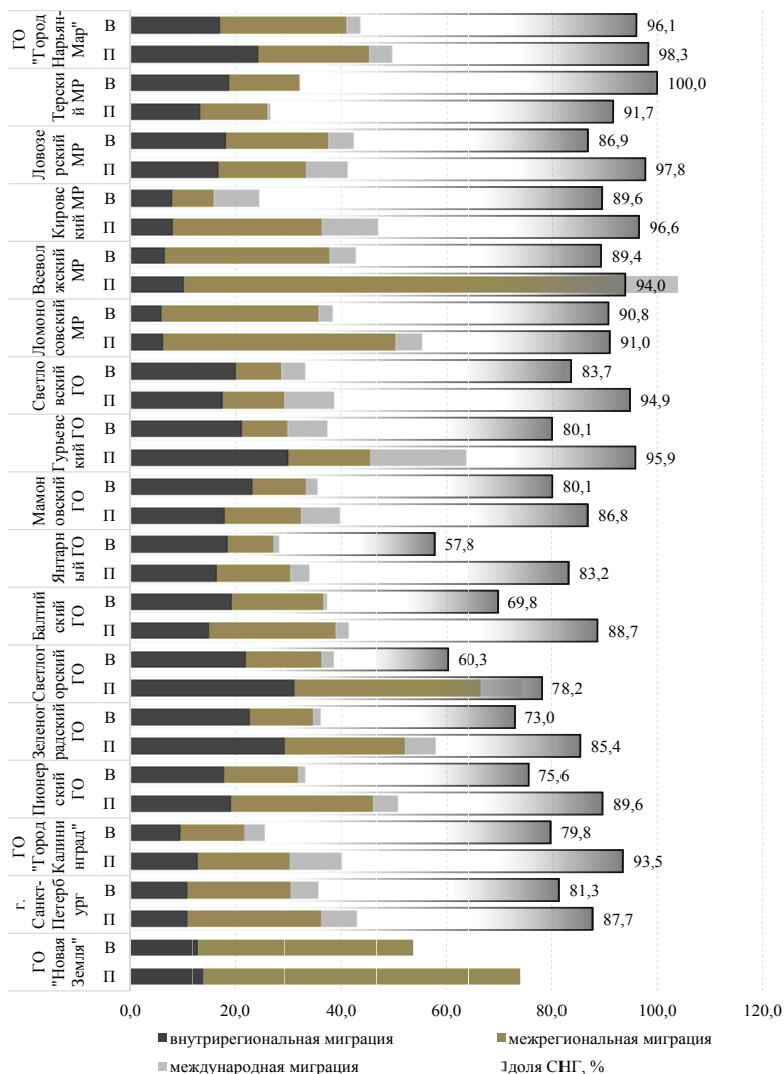


Рис. 5. Интенсивность прибытий и выбытий по направлениям передвижения населения, в среднем за 2011–2020 годы

Источник: составлено на основе данных БД ПМО¹⁵.

Специфика исследуемых приграничных территорий, тяготеющих своим месторасположением к странам Европы и одновременно активно включенных в Евразийскую миграционную систему, — значительный удельный вес международных мигрантов (в среднем по муниципалитетам 13% всех прибытий и 9% всех выбытий). Так, в Кировском МР и Гурьевском ГО среднегодовые международные прибытия и выбытия превышают 20%; в Санкт-Петербурге, Калининграде, Всеволожском МР, Светловском ГО и Ловозерском МР — более 10%, в остальных выше 5%. Исключение составляет Терский МР, где удельный вес международных мигрантов едва достигает 2,0%, и ГО «Новая Земля», где нет международных мигрантов, что связано с особым режимом допуска на территорию оборонного значения. Миграционное сальдо абсолютно во всех муниципалитетах с зарубежными странами положительно.

¹⁵ База данных показателей муниципальных образований. URL://rosstat.gov.ru/storage/mediabank/munst.htm (дата обращения: 04.09.2021).

Следует признать, что международная мобильность весьма дифференцирована в рамках исследуемого периода. В большинстве муниципалитетов она снижается в 2015—2017 годах, что может быть связано с международными событиями, а именно — с введением экономических санкций в связи с вхождением Крыма в состав России и политическими процессами, происходящими на Украине. Однако эта тенденция типична не для всех исследуемых субъектов. В большинстве муниципалитетов Калининградской области, Ловозерском МО и Терском МО, ГО «Город Нарьян-Мар», напротив, в эти годы наблюдается тенденция нарастания удельного веса международных мигрантов. Заметно сокращение удельного веса международных мигрантов во всех МО в 2020 году, что, несомненно, связано с пандемией COVID-19 и соответствующими ограничениями международных передвижений.

Преобладающее большинство международных мигрантов — это выходцы из стран СНГ. Их удельный вес превышает 90% в исследуемых муниципалитетах Ленинградской области, в Гурьевском ГО, Терском МР и ГО «Город Нарьян-Мар». В большинстве остальных субъектов он достигает 80%. Более 20% всего миграционного оборота в Светлогорском ГО составляют выходцы из приграничных и других зарубежных государств, в то время как более 20% эмигрантов из Калининграда, Пионерского, Зеленоградского, Балтийского и Янтарного округов Калининградской области направляются в страны дальнего зарубежья.

Анализ данных о половом составе мигрантов свидетельствует о феминизации миграционных процессов (рис. 6). В 2011—2020 годах очевидна тенденция увеличения удельного веса женщин среди мигрантов. В среднегодовом разрезе в 12 из 17 исследуемых муниципалитетов доля женщин среди прибывших и выбывших превышает 50%. Особенно это характерно для МО Калининградской и Ленинградской областей, Санкт-Петербурга и Терского МР. При этом в большинстве случаев происходит ухудшение гендерных диспропорций в сторону увеличения удельного веса женского населения. Балансирование соотношения числа мужчин и женщин в структуре населения за счет миграции наблюдается только в Ломоносовском МР, Светлогорском, Светловском, Янтарном ГО и ГО «Город Нарьян-Мар».

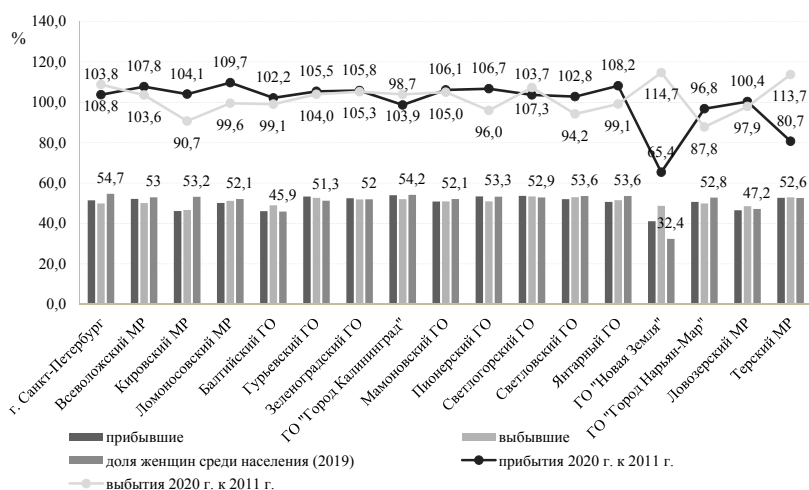


Рис. 6. Удельный вес женщин в структуре населения и миграционных потоков в среднем в 2011—2020 годах

Источник: составлено по данным БД ПМО¹⁶.

¹⁶ База данных показателей муниципальных образований. URL: [//rosstat.gov.ru/storage/mediabank/munst.htm](https://rosstat.gov.ru/storage/mediabank/munst.htm) (дата обращения: 04.09.2021).

Перевес мужского населения среди мигрантов сложился в муниципалитетах с преимущественно «мужской» структурой занятости (или повышенной долей «мужских» отраслей), что нашло отражение и в структуре населения (кроме Кировского МР) — в Балтийском ГО, ГО «Новая Земля», Ловозерском и Кировском МР. Здесь сокращение гендерных диспропорций характерно для Кировского и Ловозерского МР и, напротив, обострение — в ГО «Новая Земля» и Балтийском ГО.

Возрастной состав мигрантов в исследуемой приморской зоне традиционный. Основную когорту составляет население в возрасте 25—59 лет, доля которого колеблется в пределах 45—65%. При этом в течение рассматриваемого периода их удельный вес практически по всем территориям сократился. Значительно выросло представительство этой возрастной группы только на ГО «Новая Земля» — на 120% в структуре прибывших и на 117% среди выбывших относительно 2012 года.

В следующей по значению когорте мигрантов — 0—14 лет — в 2012—2020 годах отчетливо прослеживается увеличение удельного веса среди мигрантов (16—24%), что свидетельствует о позитивных последствиях демографической политики государства. В то же время лишь в некоторых муниципалитетах отмечается резкое увеличение доли этой когорты именно среди прибывших, где она превысила соответствующую долю среди выбывших. Это прежде всего Кировский и Ломоносовский МР, Зеленоградский ГО, а также Калининград и ГО «Город Нарьян-Мар». Во всех остальных наблюдается «омоложение» возрастной структуры выбывающих, и в исходящем потоке доля детей продолжает превышать долю среди вновь прибывших.

Затем идет молодежь в возрасте 20—24 лет, которая меняет место жительства с целью учебы и профессиональной самореализации. Данные в конкретно-годовом срезе демонстрируют сокращение удельного веса лиц 20—24 лет среди мигрантов в среднем до 6—8% в 2020 году. Максимальная миграционная мобильность молодежи наблюдается в Балтийском ГО, где на эту когорту приходится более 20% всех прибывших и более 10% выбывших. Повышенный удельный вес также присущ ГО «Новая Земля», ГО «Город Нарьян-Мар», Ловозерскому и Терскому МР, Санкт-Петербургу. Здесь на иммигрантов в возрасте 20—24 лет приходится 10—15%. Следует также обратить внимание на более высокую долю молодежи в структуре эмигрантов сравнительно с иммигрантами в Калининграде и Санкт-Петербурге.

Когорта переселенцев 15—19 лет незначительно представлена в структуре миграционных потоков (до 7%). Повышенная доля (более 10%) отмечается только в Санкт-Петербурге, который стягивает абитуриентов со всей страны в свои вузы. Также более высокая доля среди выбывших в северных муниципалитетах.

Доля лиц в возрасте старше 65 лет среди мигрантов не превышает 5—6%. Исключением являются территории Крайнего Севера, а именно ГО «Город Нарьян-Мар», Ловозерский МР, где их удельный вес еще меньше. Здесь наблюдается тенденция оттока пенсионеров, которые по истечении срока трудовой деятельности выбирают местом постоянного проживания территории с более благоприятным климатом. Особенно ярко это проявляется в ГО «Новая Земля», где эта категория лиц практически отсутствует среди мигрантов. В свою очередь, многие ГО Калининградской области являются реципиентами лиц старше трудоспособного возраста. Так, в Зеленоградском, Мамоновском, Пионерском и Светлогорском МО удельный вес прибывающих пенсионеров существенно выше, чем выбывающих.

Заключение

Российская приморская зона Балтийского, Белого и Баренцева морей, как и территории сопредельных стран, крайне неоднородна по уровню миграционной привлекательности. На макроуровне в российских субъектах, как в Норвегии и Финляндии, преобладающим фактором притяжения выступает тяготение к крупной городской агломерации. Наиболее заметный отток населения сохраняется в северных регионах России и Норвегии. Несмотря на это, приморское положение на микроуровне

в Архангельской области определяет более благоприятное развитие миграционной обстановки, чем в континентальной части региона, а именно — менее интенсивную убыль населения. В наиболее привлекательных приморских муниципалитетах Калининградской и Ленинградской областей миграция многократно компенсирует естественную убыль населения.

В российской части Балтийского, Белого и Баренцева морей выделяются два крупных ареала притяжения мигрантов — Санкт-Петербургская и Калининградская агломерации — и ряд отдельных приморских центров притяжения на территории северных субъектов СЗФО РФ. Важно отметить, что на фоне сжигания миграционно аттрактивного пространства приморской зоны в течение последних 10 лет нарастает интенсивность миграционного прироста сложившихся центров миграционного притяжения, т.е. протекает поляризация миграционного пространства исследуемой приморской зоны, главным образом в Калининградской и Санкт-Петербургской агломерациях.

Из 17 исследуемых территорий, демонстрирующих высокую миграционную привлекательность (исключая ГО «ЗАТО город Североморск»), несомненно, большей миграционной привлекательностью обладают Санкт-Петербург, МР Ленинградской области и ГО Калининградской области. Здесь отмечается высокая диверсификация факторов притяжения мигрантов (среди которых — повышенный спрос на рынке труда, низкая безработица, повышенный уровень оплаты труда, развитая система образования), в том числе обусловленных приморским положением, а также поддержка на федеральном уровне, в частности в отношении привлечения инвестиций. В свою очередь, исследуемые арктические муниципалитеты имеют единственный фактор притяжения мигрантов — более высокий уровень оплаты труда, так как в них существуют северные надбавки к зарплате в размере 100%. То есть фактически работники организаций на этих территориях должны получать заработную плату в двойном размере. Однако значимость северных преференций за работу в суровых климатических условиях в исследуемые годы фактически нивелируется. Так, в 2019 году среднемесячная заработная плата работников организаций ГО «Город Нарьян-Мар» (без учета субъектов малого предпринимательства) лишь на 15% превышала оплату труда в Ломоносовском МР, на 20% — в Санкт-Петербурге и на 55,5% — в Калининграде. В ГО «Новая Земля» среднемесячная зарплата была выше, чем в Ломоносовском МР, лишь на 5%, а оплата труда в Ловозерском МР — ниже, чем в Санкт-Петербурге, МР Ленинградской области и Янтарном ГО¹⁷. Практика стимулирования инвестиционной деятельности в арктических субъектах начинает вводиться только с 2021 года.

В ГО «ЗАТО город Североморск», который является базой Северного военно-морского флота, в Балтийском ГО — базе Балтийского военно-морского флота — и в ГО «Новая Земля», где функционируют объекты военно-оборонного значения, фактором, сдерживающим приток мигрантов, стал особый режим допуска граждан на территорию и ограничения на право ведения хозяйственной и предпринимательской деятельности. Особый правовой режим ведения хозяйственной деятельности действует и в Ловозерском МР, который, согласно Распоряжению Правительства РФ от 2009 года, отнесен к особо охраняемым территориям традиционного проживания и традиционной хозяйственной деятельности коренных малочисленных народов Российской Федерации¹⁸.

¹⁷ Подсчитано авторами на основе Базы данных показателей муниципальных образований (URL: <https://www.gks.ru/dbscripts/munst/>).

¹⁸ Об утверждении перечня мест традиционного проживания и традиционной хозяйственной деятельности коренных малочисленных народов Российской Федерации и перечня видов традиционной хозяйственной деятельности коренных малочисленных народов Российской Федерации : распоряжение Правительства РФ от 08.05.2009 г. № 631-р (с изменениями на 11 февраля 2021 года) // Электронный фонд правовых и научно-технических документов. URL: <https://docs.cntd.ru/document/902156317?marker=1ODASOI> (дата обращения: 04.09.2021).

Несмотря на то что миграция, как правило, обогащает состав принимающего населения, в семи центрах притяжения мигрантов наблюдается замещение местного населения выходцами из других регионов России и стран, как правило, СНГ. Обращает на себя внимание также повышенная доля участия в международной миграции среди рассматриваемых территорий.

Отмечаемая в большинстве исследуемых центров притяжения мигрантов «феминизация» потоков негативно сказывается на гендерных диспропорциях в структуре населения. Сохраняющееся превалирование мужского населения среди мигрантов, обусловленное «мужской» структурой экономики в иных муниципалитетах, требует активизации усилий по перераспределению населения внутри региона посредством создания рабочих мест для женского населения.

Значительное сокращение доли наиболее экономически активных на рынке труда когорт мигрантов (20—59 лет), особенно в структуре входящих потоков, свидетельствует как об изменении структуры населения в целом, так и о постепенном смещении факторов притяжения в исследуемые центры: с сугубо трудовой сферы в сторону социальных факторов, наиболее значимых для иных возрастных групп. Привлекающее на первый взгляд «омоложение» миграционных потоков, к сожалению, в большинстве случаев отражается главным образом на структуре эмиграции. Наиболее значимым выглядит практически повсеместное «старение» входящих потоков (за исключением ГО «Новая Земля» и Всеволожского МР), что подтверждают более ранние исследования [49].

По мнению авторов настоящей статьи, одним из факторов повышения миграционной привлекательности и экономической активности целого ряда исследуемых муниципалитетов мог бы стать туризм (с акцентом на поддержку ведения малого и среднего бизнеса). К таким муниципалитетам относятся Балтийский, Пионерский и Янтарный округа, где значительна протяженность естественных пляжей. В Гурьевском и Мамоновском ГО имеется потенциал для развития сельскохозяйственного, культурно-исторического и событийного туризма. В Зеленоградском ГО перспективными направлениями являются лечебно-оздоровительный, сельский, экологический, водный и культурно-исторический туризм. Все северные/арктические приморские муниципалитеты обладают большим потенциалом для развития арктического, спортивного и экстремального туризма. Дополнительно в местах проживания коренных малочисленных народов (ГО «Город Нарьян-Мар» и Ловозерский МР) существенный интерес представляет этнокультурный туризм.

Мощным толчком к экономическому развитию арктических территорий и, соответственно, возрастанию факторов миграционной привлекательности может стать реконструкция Северного морского пути и развитие соответствующей транспортной инфраструктуры. Нуждаются в реконструкции Мурманский и Архангельский морские порты, морской порт ГО «Город Нарьян-Мар» и его морской терминал в Амдерме. Хотелось бы надеяться на воплощение в жизнь проекта строительства морского порта Индига на берегу Баренцева моря в Ненецком АО, который расположен на трассе Северного морского пути. Позитивные изменения в северных приморских муниципалитетах возможны в связи с тем, что федеральным законом от 13 июля 2020 года «О государственной поддержке предпринимательской деятельности в Арктической зоне Российской Федерации» эти территории приравнены к особой экономической зоне¹⁹.

Исследование выполнено при финансовой поддержке Российского научного фонда (проект 1918-00005 «Евразийские векторы морехозяйственной активности России: региональные экономические проекции») в части анализа миграционной обстановки в приморской зоне России. Работа выполнена с использованием средств государственного бюджета по госзаданию на 2021 год № 2249-21 «Реализация научно-исследовательских мероприятий по проблемам геополитики и исторической памяти на калининградском направлении» в части сопоставления миграционной обстановки в приморской зоне России и сопредельных стран.

¹⁹ О государственной поддержке предпринимательской деятельности в Арктической зоне Российской Федерации: федер. закон от 13.07.2020 г. № 193-ФЗ URL: http://www.consultant.ru/document/cons_doc_LAW_357078/b6a66c38be962d3c8a290a889ef73e8df5d4bbbb/ (дата обращения: 18.08.2021).

Список литературы

1. Massey D., Arango J., Hugo G. et al. Theories of International Migration: A Review and Appraisal // Population and Development Review. 1993. Vol. 19, № 3. P. 431—466.
2. Lee E. S. A Theory of Migration // Demography. 1966. Vol. 3, № 1. P. 47—57.
3. Simon F. C., Stark O. A Theory of Migration as a Response to Occupational Stigma // International Economic Review. 2011. Vol. 52, № 2. P. 549—571.
4. Fedorov G. M., Mikhailov A. S., Kuznetsova T. Yu. The influence of the sea on the economic development and settlement structure in the Baltic Sea region // Baltic region. 2017. Vol. 9, № 2. P. 4—18. 10.5922/2074-9848-2017-2-1.
5. Druzhinin A. G. The coastalisation of population in today's Russia: A sociogeographical explication // Baltic region. 2017. Vol. 9, № 2. P. 19—30. 10.5922/2074-9848-2017-2-2.
6. Creel L. Ripple effects: population and coastal regions. Washington, 2003.
7. Coldbach C. Out-migration from Coastal Areas in Ghana and Indonesia — the Role of Environmental Factors // CESifo Economic Studies. 2017. Vol. 63, № 4. P. 529—559. <https://doi.org/10.1093/cesifo/ifx007>.
8. Druzhinin A., Mikhaylov A., Lialina A. Migration and innovation attractiveness of coastal regions: analysis of interdependence in Russia // Quaestiones Geographicae. 2021. Vol. 40, № 2. P. 5—18. 10.2478/quageo-2021-0019.
9. Zelinsky W. The Hypothesis of the Mobility Transition // Geographical Review. 1971. Vol. 61, № 2. P. 219—249.
10. Montanari A., Staniscia B. From global to local: Human mobility in the Rome coastal area in the context of the global economic crisis // Volltextausgaben. 2011. № 3—4. P. 127—200. <https://doi.org/10.4000/belgeo.6300>.
11. Iden G., Richter C. Factors Associated with Population Mobility in the Atlantic Coastal Plains Region // Land Economics. 1971. Vol. 47, № 2. P. 189—195.
12. Fulanda B., Munga C., Ohtomi J. et al. The structure and evolution of the coastal migrant fishery of Kenya // Ocean & Coastal Management. 2009. Vol. 52, № 9. P. 459—466. <https://doi.org/10.1016/j.ocecoaman.2009.07.001>.
13. Merks J.-L., Reimann L., Hinkel J., Vafeidis A. T. Gridded population projections for the coastal zone under the Shared Socioeconomic Pathways // Global and Planetary Change. 2016. Vol. 145. P. 57—66. 10.1016/j.gloplacha.2016.08.009.
14. O'Reilly K. The British on the Costa del Sol. L., 2000.
15. Janoschka M., Haas H. (Eds.) Contested Spatialities, Lifestyle Migration and Residential Tourism. L., 2013.
16. Huber A., O'Reilly K. The construction of Heimat under conditions of individualised modernity: Swiss and British elderly migration in Spain // Ageing and Society. 2004. Vol. 24, № 3. P. 327—351.
17. Casado-Díaz M. Retiring to Spain: An Analysis of Difference among North European Nationals // Journal of Ethnic and Migration Studies. 2006. Vol. 32, № 8. P. 1321—1339.
18. Benson M., O'Reilly K. Lifestyle Migration: Expectations, Aspirations, and Experiences. L., 2009.
19. Membrado J. K. Pensioners' coast: migration of elderly north Europeans to the Costa Blanca // MÉTODE Science Studies Journal. 2015. Iss. 5. P. 65—73. 10.7203/metode.81.3111.
20. Laiz I., Relvas P., Plomaritis T., Garel E. Erasmus experience between the University of Cadiz (Spain) and the University of Algarve (Portugal) // EDULEARN16: proceedings of conference. Barcelona, 2016. P. 4649—4653. 10.21125/edulearn.2016.2119.
21. Ionov V. V., Kaledin N. V., Kakhro N. M. et al. Forms of International cooperation in Environmental education: the experience of Saint Petersburg State University // Baltic region. 2016. Vol. 8, № 4. P. 114—128. doi: 10.5922/2074-9848-2016-4-8.
22. Burt J., Killilea M., Ciprut S. Coastal urbanization and environmental change: Opportunities for collaborative education across a global network university // Regional Studies in Marine Science. 2019. 26:100501. 10.1016/j.rsma.2019.100501.
23. Klemeshev A. P., Korneevets V. S., Palmowski T. et al. Approaches to the Definition of the Baltic Sea Region // Baltic region. 2017. Vol. 9, № 4. P. 4—20. 10.5922/2079-8555-2017-4-1.
24. Kostyaev A., Fedorov G., Kuznetsova A. et al. The Baltic Sea Region in the demographic dimension // The 13th International Days of Statistics and Economics: proceedings of conference. Prague, 2019. P. 783—793. 10.18267/pr.2019.los.186.78.

25. *Ryazantsev S. V., Molodikova I. N.* Guest Editor's Introduction. New economic and migratory trends in the Baltic Sea region during the COVID-19 pandemic // *Baltic region*. 2020. Vol. 12, № 4. P. 4—9. 10.5922/2079-8552-2020-4-1.
26. *Лялина А. В.* Роль миграции в демографическом развитии Калининградской области // *Региональные исследования*. 2019. № 4. С. 73—84. doi: 10.5922/1994-5280-2019-4-6.
27. *Житин Д. В., Шендрик А. В.* Динамика численности населения городов Ленинградской области: влияние кризиса 2014—2016 годов // *Известия Русского географического общества*. 2017. Т. 149, № 6. С. 24—43.
28. *Население северных регионов: от количественных показателей к качественному измерению* / под ред. В. В. Фаузер. Сыктывкар, 2016.
29. *Фаузер В. В.* Население российского Севера: проблемы воспроизводства // *Север и рынок: формирование экономического порядка*. 2017. Т. 54, № 3. С. 121—133.
30. *Гильтман М. А., Обухович Н. В., Ларионова Н. И.* Влияние заработной платы в Европейской части России на миграцию в районах Крайнего Севера // *Мир России. Социология. Этнология*. 2020. Т. 29, № 3. С. 28—50.
31. *Коровкин А. Г., Долгова И. Н., Единак Е. А., Королев И. Б.* Оценка состояния и перспектив развития рынков труда и миграционных взаимосвязей регионов российской Арктики // *МИР (Модернизация. Инновации. Развитие)*. 2015. Т. 6, № 4—1. С. 213—222.
32. *Sukneva S. A., Nikulkina I. V.* Tax Mechanisms of Economic Development and the Improvement of Migration Situation in the Russian Arctic // *International Journal of Economics and Financial Issues*. 2017. Vol. 7, № 1. P. 144—153.
33. *Sokolova F., Wooik C.* The Russian Arctic in the Post-Soviet Period: Dynamics of Migration Processes // *REGION: Regional Studies of Russia, Eastern Europe, and Central Asia*. 2019. Vol. 8, № 2. P. 197—225.
34. *Heleniak T.* Out-Migration and Depopulation of the Russian North during the 1990s // *Post-Soviet Geography and Economics*. 1999. Vol. 40, № 3. P. 155—205. doi:10.1080/10889388.1999.10641111.
35. *Heleniak T.* The Role of Attachment to Place in Migration Decisions of the Population of the Russian North // *Polar Geography*. 2009. Vol. 32, № 1—2. P. 31—60. 10.1080/10889370903000398.
36. *Лялина А. В.* Миграционные процессы в приморских муниципалитетах Калининградской области: «агломерационные» эффекты или талассоаттрактивность? // *Псковский региональный журнал*. 2021. Т. 46, № 2. С. 58—78
37. *Кочемасова А. Б.* Миграционные потоки г. Санкт-Петербурга и Ленинградской области: анализ, проблемы, перспективы // *European research: innovation in science, education and technology*. 2015. № 8 (9). С. 50—52
38. *Мкртчян Н. В.* Внутривосточная миграция в региональных столицах и нестоличных территориях // *Научные труды: Институт народно-хозяйственного прогнозирования РАН*. 2018. 10.29003/m280.sp_ief_ras2018/568—585.
39. *Регионы Севера и Арктики Российской Федерации: современные тенденции и перспективы развития: монография* / под науч. ред. Т. П. Скуфыной, Н. А. Серовой. Апатиты, 2017.
40. *Социально-экономическое развитие северо-арктических территорий России: монография* / под науч. ред. Т. П. Скуфыной, Е. Е. Емельяновой. Апатиты, 2019.
41. *Druzhinin A. G.* The coastalisation of population in today's Russia: A sociogeographical explication // *Baltic region*. 2017. Vol. 9, № 2. P. 19—30. 10.5922/2074-9848-2017-2-2.
42. *Karachurina L. B., Mkrtychyan N. V.* Role of migration in enhancing contrasts of settlement pattern at municipal level in Russia // *Regional research of Russia*. 2016. Vol. 6, № 4. P. 332—343. 0.1134/S2079970516040080.
43. *Вакуленко Е. С., Мкртчян Н. В., Фурманов К. К.* Опыт моделирования миграционных потоков на уровне регионов и муниципальных образований РФ // *Научные труды: Институт народнохозяйственного прогнозирования РАН*. 2011. № 1. С. 431—450.
44. *Дружинин А. Г., Лялина А. В.* Приморские муниципалитеты России: концептуализация, идентификация, типологизация // *Геополитика и экогеодинамика регионов*. 2020. № 2—1 (2). С. 320—351.
45. *Василенко П. В.* Методика оценки миграционной привлекательности территории // *Географический вестник*. 2014. Т. 3, № 3. С. 38—46.
46. *Вдовина Э. Л., Круглова А. В.* Оценка миграционной привлекательности депрессивных регионов Средней России // *Известия Пензенского государственного педагогического университета им. В. Г. Белинского*. 2009. № 18. С. 105—110.

47. Рыбачкова А. В. Современная оценка миграционной привлекательности регионов Центральной России и Поволжья // Современные проблемы науки и образования. 2014. № 6. URL: www.science-education.ru/120-16707.

48. Rangel C. G., Lopez E. J. Redistribution of migratory attractiveness among Mexican municipalities, 2000—2020 // *Estud. demogr. urbanos*. 2018. Vol. 33, № 2. P. 289—325. <https://doi.org/10.24201/edu.v33i2.1739>.

49. Соколов Н. В., Рехтина Л. С. От молодежной миграции к миграции пожилых: парадоксы старения принимающего общества // *ЖИСП*. 2018. Т. 16, № 1. С. 51—66.

Об авторах

Флера Харисовна Соколова, доктор исторических наук, Северный (Арктический) федеральный университет имени М.В. Ломоносова, Россия.

E-mail f.sokolova@narfu.ru

<https://orcid.org/0000-0002-3063-6128>

Анна Валентиновна Лялина, кандидат географических наук, Балтийский федеральный университет им. И. Канта, Россия.

E-mail: anuta-mazova@mail.ru

<https://orcid.org/0000-0002-8479-413X>

MIGRATION ATTRACTIVENESS OF THE COASTAL ZONE OF RUSSIA'S NORTH-WEST: LOCAL GRADIENTS

F. Kh. Sokolova¹

A. V. Lyalina²

¹ Northern (Arctic) Federal University
named after M.V Lomonosov
2 Lomonosova pr., Arkhangelsk, 163002, Russia

² Immanuel Kant Baltic Federal University
14, A. Nevskogo ul., Kaliningrad, 236016, Russia

Received 29.08.2021

doi: 10.5922/2079-8555-2021-4-4

© Sokolova, F. K., Lyalina, A. V., 2021

A well-acknowledged driver of change, population movement intensifies the development of coastal territories. The Russian North-West holds a vast coastal zone. Granting access to the Baltic, the White, and the Barents Seas, it is an area of geostrategic importance where much of the country's coastal economy — one of the national priorities — is located. Push and pull factors are enormously diverse in the area, as are migration flows forming attraction poles for migrants. There is little research on the issue despite its social and practical significance. Thus, research is required to examine how the coastal factor can benefit the migration attractiveness and human resources of Russian coastal territories of geostrategic importance. This study aims to delineate coastal territories and investigate local migration flows compared to those recorded in inland regions. The research draws on the concept of coastalisation, employing universal, geographical, and statistical research methods. It uses documentary sources and official 2011—2020 statistics. The findings show that the coastal position and maritime economic activity are relevant factors for migration attractiveness. Saint Petersburg

To cite this article: Sokolova, F. K., Lyalina, A. V., 2021, Migration attractiveness of the coastal zone of Russia's North-West: local gradients, *Balt. Reg.*, Vol. 13, no 4, p. 54—78. doi: 10.5922/2079-8555-2021-4-4.

and the coastal municipalities of the Leningrad and Kaliningrad regions are more attractive to migrants than more northerly territories. However, there are attraction poles farther north too, and the coastal zone of the Arkhangelsk region attracts more migrants than its inland part. The study demonstrates the growing polarisation of migration space in the coastal areas and especially agglomerations. Changes in the age structure of immigration flows have caused social factors in attractiveness to migrants to replace employment-related factors.

Keywords:

coastal zone, migration attractiveness, migration, coastalisation, attraction poles for migrants, Russian North-West, Arctic

References

1. Massey, D., Arango, J., Hugo, G., Kouaouci, A., Pellegrino, A., Taylor, J. 1993, Theories of International Migration: A Review and Appraisal, *Population and Development Review*, vol. 19, no. 3, p. 431—466.
2. Lee, E.S. 1966, A Theory of Migration, *Demography*, vol. 3, no. 1, p. 47—57.
3. Simon, F.C., Stark, O. A 2011, Theory of Migration as a Response to Occupational Stigma, *International Economic Review*, vol. 52, no. 2, p. 549—571.
4. Fedorov, G.M., Mikhailov, A.S., Kuznetsova, T.Yu. 2017, The influence of the sea on the economic development and settlement structure in the Baltic Sea region, *Balt. Reg.* vol. 9, no. 2, p. 4—18. doi: <https://dx.doi.org/10.5922/2074-9848-2017-2-1>.
5. Druzhinin, A.G. 2017, The coastalisation of population in today's Russia: A sociogeographical explication, *Balt. Reg.*, vol. 9, no. 2, p. 19—30. doi: <https://dx.doi.org/10.5922/2074-9848-2017-2-2>.
6. Creel, L. 2003, *Ripple effects: population and coastal regions*, Washington.
7. Coldbach, C. 2017, Out-migration from Coastal Areas in Ghana and Indonesia — the Role of Environmental Factors, *CESifo Economic Studies*, vol. 63, no. 4, p. 529—559. doi: <https://doi.org/10.1093/cesifo/ifx007>.
8. Druzhinin, A., Mikhaylov, A., Lialina A. 2021, Migration and innovation attractiveness of coastal regions: analysis of interdependence in Russia, *Quaestiones Geographicae*, vol. 40, no. 2, p. 5—18. doi: <https://doi.org/10.2478/quageo-2021-0019>.
9. Zelinsky, W. 1971, The Hypothesis of the Mobility Transition, *Geographical Review*, vol. 61, no. 2, p. 219—249.
10. Montanari, A., Staniscia, B. 2011, From global to local: Human mobility in the Rome coastal area in the context of the global economic crisis, *Volltextausgaben*, no. 3—4. p. 127—200. doi: <https://doi.org/10.4000/belgeo.6300>.
11. Iden, G., Richter, C. 1971, Factors Associated with Population Mobility in the Atlantic Coastal Plains Region, *Land Economics*, vol. 47, no. 2, p. 189—193.
12. Fulanda, B., Munga, C., Ohtomi, J., Osore, M., Mugo, R., Hossain, M.Y. 2009, The structure and evolution of the coastal migrant fishery of Kenya, *Ocean & Coastal Management*, vol. 52, no. 9, p. 459—466. doi: <https://doi.org/10.1016/j.ocecoaman.2009.07.001>.
13. Merkens, J.-L., Reimann, L., Hinkel, J., Vafeidis, A.T. 2016, Gridded population projections for the coastal zone under the Shared Socioeconomic Pathways, *Global and Planetary Change*, no. 145, p. 57—66. doi: <https://doi.org/10.1016/j.gloplacha.2016.08.009>.
14. O'Reilly, K. 2000, *The British on the Costa del Sol*, London.
15. Janoschka, M., Haas, H. (eds.) 2013, *Contested Spatialities, Lifestyle Migration and Residential Tourism*, London.
16. Huber, A., O'Reilly, K. 2004, The construction of Heimat under conditions of individualised modernity: Swiss and British elderly migration in Spain, *Ageing and Society*, vol. 24, no. 3, p. 327—351.
17. Casado-Díaz, M. 2006, Retiring to Spain: An Analysis of Difference among North European Nationals, *Journal of Ethnic and Migration Studies*, vol. 32, no. 8, p. 1321—1339.
18. Benson, M., O'Reilly, K. 2009, *Lifestyle Migration: Expectations, Aspirations, and Experiences*, London.

19. Membrado, J.K. 2015, Pensioners' coast: migration of elderly north Europeans to the Costa Blanca, *MÉTODE Science Studies Journal*, no. 5, p. 65–73. doi: <https://doi.org/10.7203/metode.81.3111>.
20. Laiz, I., Relvas, P., Plomaritis, T., Garel, E. 2016, Erasmus experience between the University of Cadiz (Spain) and the University of Algarve (Portugal), *EDULEARN16: proceedings of conference*, Barcelona, p. 4649–4653. doi: <https://doi.org/10.21125/edulearn.2016.2119>.
21. Ionov. V.V., Kaledin. N.V., Kakhro. N.M., Kassens. H., Movchan. V.N., Pfeiffer E.-M., Fedorova, I.V., Zubrzycki, S. 2016, Forms of International cooperation in Environmental education: the experience of Saint Petersburg State University, *Balt. Reg.*, vol. 8, no. 4, p. 86–95. doi: <https://doi.org/10.5922/2079-8555-2016-4-8>.
22. Burt, J., Killilea, M., Ciprut, S. 2019, Coastal urbanization and environmental change: Opportunities for collaborative education across a global network university, *Regional Studies in Marine Science*, vol. 26, art.100501. doi: <https://doi.org/10.1016/j.rsm.2019.100501>.
23. Klemeshev, A.P., Korneevets, V.S., Palmowski, T., Studzieniecki, T., Fedorov, G. M. 2017, Approaches to the Definition of the Baltic Sea Region, *Balt. Reg.*, vol. 9, no. 4, p. 4–20. doi: <https://doi.org/10.5922/2079-8555-2017-4-1>.
24. Kostyaev, A., Fedorov, G., Kuznetsova, A., Nikonova, G., Letunov, S., Nikonov, A. 2019, The Baltic Sea Region in the demographic dimension. In: *The 13th International Days of Statistics and Economics: proceedings of conference*, Prague, p. 783–793. doi: <https://doi.org/10.18267/pr.2019.los.186.78>.
25. Ryazantsev, S.V. Molodikova, I.N. 2020, Guest Editor's Introduction. New economic and migratory trends in the Baltic Sea region during the COVID-19 pandemic, *Balt. Reg.*, vol. 12, no. 4, p. 4–9. doi: <https://doi.org/10.5922/2079-8555-2020-4-1>.
26. Lyalina, A.V. 2019, The role of migration in the demographic development of the Kaliningrad region, *Regional'nye issledovaniya* [Regional studies], no. 4, p. 73–84. doi: <https://doi.org/10.5922/1994-5280-2019-4-6> (in Russ.).
27. Zhitin, D.V., Shendrik, A.V. 2017, Dynamics of the population of the cities of the Leningrad region: the impact of the crisis of 2014–2016, *Izvestiya Russkogo geograficheskogo obshchestva* [Bulletin of the Russian Geographical Society], vol. 149, no. 6, p. 24–43 (in Russ.).
28. Fauser, V.V. (ed.) 2016, *Naselenie severnykh regionov: ot kolichestvennykh pokazatelei k kachestvennomu izmereniyu* [The population of the northern regions: from quantitative indicators to qualitative measurement], Syktyvkar, SSU im. Pitirima Sorokin, 240 p. (in Russ.).
29. Fauser, V.V. 2017, The population of the Russian North: problems of reproduction, *Sever i rynek: formirovanie ekonomicheskogo porjadka* [The North and the Market: Formation of the Economic Order], vol. 54, no. 3, p. 121–133 (in Russ.).
30. Giltman, M.A., Obukhovich, N.V., Larionova, N.I. 2020, Impact of wages in the European part of Russia on migration in the Far North, *Mir Rossii*, vol. 29, no. 3, p. 28–50. doi: <https://doi.org/10.17323/1811-038X-2020-29-3-28-50> (in Russ.).
31. Korovkin, A.G., Dolgova, I.N., Edinak, E.A., Korolev, I.B. 2015, Assessment of the state and prospects for the development of labor markets and migration relationships in the regions of the Russian Arctic, *MIR (Modernizatsiya. Innovatsii. Razvitie)* [WORLD (Modernization. Innovation. Development)], vol. 6, no. 4–1, p. 213–222 (in Russ.).
32. Sukneva, S.A., Nikulkina, I.V. 2017, Tax Mechanisms of Economic Development and the Improvement of Migration Situation in the Russian Arctic, *International Journal of Economics and Financial Issues*, vol. 7, no. 1, p. 144–153.
33. Sokolova, F., Wooik, C. 2019, The Russian Arctic in the Post-Soviet Period: Dynamics of Migration Processes, *REGION: Regional Studies of Russia, Eastern Europe, and Central Asia*, vol. 8, no. 2, p. 197–225.
34. Heleniak, T. 1999, Out-Migration and Depopulation of the Russian North during the 1990s, *Post-Soviet Geography and Economics*, vol. 40, no. 3, p. 155–205. doi: <https://doi.org/10.1080/10889388.1999.10641111>.
35. Heleniak, T. 2009, The Role of Attachment to Place in Migration Decisions of the Population of the Russian North, *Polar Geography*, vol. 32, no. 1–2, p. 31–60. doi: <https://doi.org/10.1080/10889370903000398>.
36. Lyalina, A.V. 2021, Migration processes in the coastal municipalities of the Kaliningrad region: “agglomeration” effects or thalasso-attractiveness? *Pskovskii regionologicheskii zhurnal* [Pskov Regional Journal], vol. 46, no. 2, p. 58–78 (in Russ.).

37. Kochemasova, A.B. 2015, Migration flows of St. Petersburg and the Leningrad region: analysis, problems, prospects, *European research: innovation in science, education and technology*, no. № 8 (9), p. 50—52 (in Russ.).
38. Mkrтчyan, N.V. 2018, Intra-Russian migration in regional capitals and non-capital territories, *Nauchnye Trudy* [Scientific works], Institute of National Economic Forecasting of the Russian Academy of Sciences. doi: https://doi.org/10.29003/m280.sp_ief_ras2018/568-585.
39. Skuf'ina, T.P., Serova, N.A. (eds.) 2017, Regiony Severa i Arktiki Rossiiskoi Federatsii: sovremennye tendentsii i perspektivy razvitiya: monografiya [Regions of the North and the Arctic of the Russian Federation: current trends and development prospects: monograph], Apatity, KSC RAS, 171 p. (in Russ.).
40. Skuf'ina, T.P., Emelyanova, E.E. (eds.) 2019, *Sotsial'no-ekonomicheskoe razvitie severo-arkticheskikh territorii Rossii* [Socio-economic development of the north-arctic territories of Russia], Apatity, KSC RAS, 119 p. (in Russ.).
41. Druzhinin, A.G. 2017, The coastalisation of population in today's Russia: A sociogeographical explication, *Balt. Reg.*, vol. 9, no. 2, p. 19—30. doi: <https://doi.org/10.5922/2074-9848-2017-2-2>.
42. Karachurina, L.B., Mkrтчyan, N.V. 2016, Role of migration in enhancing contrasts of settlement pattern at municipal level in Russia, *Regional Research of Russia*, vol. 6, no. 4, p. 332—343. doi: <https://doi.org/10.1134/S2079970516040080>.
43. Vakulenko, E.S., Mkrтчyan, N.V., Furmanov, K.K. 2011, Experience in modeling migration flows at the level of regions and municipalities of the Russian Federation, *Nauchnye Trudy* [Scientific works], Institute of National Economic Forecasting of the Russian Academy of Sciences, no. 1, p. 431—450 (in Russ.).
44. Druzhinin, A.G., Lyalina, A.V. 2020, Primorsky municipalities of Russia: conceptualization, identification, typology, *Geopolitika i ekogeodinamika regionov* [Geopolitics and ecogeodynamics of regions], no. 2—1 (2), p. 320—351 (in Russ.).
45. Vasilenko, P.V. 2014, Methodology for assessing the migration attractiveness of a territory, *Geograficheskii vestnik* [Geographical Bulletin], vol. 3, no. 3, p. 38—46 (in Russ.).
46. Vdovina, E.L., Kruglova, A.V. 2009, Assessment of the migration attractiveness of depressed regions of Central Russia, *Izvestiya Penzenskogo gosudarstvennogo pedagogicheskogo universiteta im. V. G. Belinskogo* [Izvestia of the Penza State Pedagogical University named after V. G. Belinsky], no. 18, p. 105—110 (in Russ.).
47. Rybachkova, A.V. 2014, Modern assessment of the migration attractiveness of the regions of Central Russia and the Volga region, *Sovremennye problemy nauki i obrazovaniya* [Modern problems of science and education], no. 6, available atL: www.science-education.ru/120-16707 (accessed 15.02.2021).
48. Rangel, C.G., Lopez, E.J. 2018, Redistribution of migratory attractiveness among Mexican municipalities, 2000—2020, *Estud. demogr. urbanos* [online], vol.33, no. 2, p. 289—325. doi: <https://doi.org/10.24201/edu.v33i2.1739>.
49. Sokolov, N.V., Rekhina, L.S. 2018, From youth migration to migration of the elderly: paradoxes of aging in the host society, *Zhurnal Issledovaniy Sotsial'noi Politiki* [Social Policy Research Journal], vol. 16, no. 1, p. 51—66 (in Russ.).

The authors

Prof. Flera K. Sokolova, Northern (Arctic) Federal University named after M.V Lomonosov, Russia.

E-mail f.sokolova@narfu.ru

<https://orcid.org/0000-0002-3063-6128>

Dr Anna V. Lyalina, Immanuel Kant Baltic Federal University, Russia.

E-mail: anuta-mazova@mail.ru

<https://orcid.org/0000-0002-8479-413X>