

## БЕЖЕНЦЫ ИЗ СИРИИ И ИРАКА В ШВЕЦИИ: ОСОБЕННОСТИ РАССЕЛЕНИЯ В ПЕРИОД МИГРАЦИОННОГО КРИЗИСА

М. М. Агафошин 

С. А. Горохов 

Р. В. Дмитриев 

---

Институт Африки РАН,  
123001, Россия, Москва, ул. Спиридоновка, 30/1

Поступила в редакцию 27.07.2022 г.  
doi: 10.5922/2079-8555-2022-4-6  
© Агафошин М. М., Горохов С. А.,  
Дмитриев Р. В., 2022

*В условиях аномального увеличения численности вынужденных мигрантов в период Европейского миграционного кризиса на первый план для стран, аккумулирующих беженцев, вышли вопросы их приема и размещения. Цель исследования состоит в выявлении изменений в пределах Швеции расселения мигрантов из Сирии и Ирака в период 2014–2019 гг. Авторская методика базируется на использовании индекса Херфиндаля — Хиримана, изменение значений которого отражает уровень и направленность территориальной концентрации — деконцентрации мигрантов, а также индекса Рябцева, позволяющего определить степень близости структур расселения мигрантов и шведов. Установлено, что в кризисный период — особенно в его повышательной фазе — происходила организованная властями деконцентрация мигрантов по территории страны, которую в понижательной фазе кризиса и по его окончании сменил обратный процесс, самоорганизованный мигрантами. Деконцентрация иракцев и сирийцев привела к конвергенции структуры их расселения с таковой у шведов; концентрация — к дивергенции, сопровождающейся формированием на периферии крупнейших городов страны территорий с высокой долей мигрантов в населении. Формирование таких уязвимых с точки зрения властей страны районов, характеризующихся высоким уровнем криминализации, оказывает негативное влияние на процесс интеграции выходцев из Сирии и Ирака в шведское общество.*

### Ключевые слова:

Европейский миграционный кризис, Швеция, беженцы, расселение, уязвимые районы

### Введение

---

По данным Международной организации по миграции (МОМ), за последние двадцать лет численность мигрантов в мире выросла более чем на 100 млн человек и в 2022 г. составляет 281 млн<sup>1</sup>; крупнейшая группа в их составе (около  $\frac{2}{3}$ ) — тру-

---

<sup>1</sup> World Migration Report 2022, 2022, IOM, URL: <https://publications.iom.int> (дата обращения: 10.07.2022).

---

**Для цитирования:** Агафошин М. М., Горохов С. А., Дмитриев Р. В. Беженцы из Сирии и Ирака в Швеции: особенности расселения в период миграционного кризиса // Балтийский регион. 2022. Т. 14, № 4. С. 98–112. doi: 10.5922/2079-8555-2022-4-6.

довые мигранты<sup>2</sup>. Одновременно в последние десятилетия резко возросло число вынужденных мигрантов: трудности в их адаптации в принимающее общество наряду со слабой контролируемостью потоков беженцев делают миграцию одним из наиболее острых вопросов современности.

Ярким примером, иллюстрирующим сложность решения миграционных вопросов, стало стремительное увеличение мощности потоков беженцев в страны Европы с 2014 г., положившее начало Европейскому миграционному кризису<sup>3</sup>. На пике кризиса, в 2015—2016 гг., на территорию Европейского союза прибыли 2,5 млн беженцев, при этом лишь на две страны Ближнего Востока — Сирию и Ирак — пришлось около 40% их числа<sup>4</sup>. Столь беспрецедентное увеличение миграционной нагрузки стало серьезным системным вызовом для стран ЕС, выявившим существующие изъяны в реализации его миграционной и региональной политики [1; 2]. Неравномерность миграционной нагрузки на страны ЕС привела к появлению директив по перераспределению мигрантов из Греции и Италии<sup>5</sup>: последние, согласно Дублинскому регламенту<sup>6</sup>, как страны, через территорию которых проходили основные миграционные маршруты из стран Ближнего Востока в ЕС, оказались ответственными за рассмотрение ходатайств основной массы просителей убежища. Предложенная инициатива стала серьезным вызовом внутриевропейской солидарности, вызвав негативную реакцию в первую очередь восточноевропейских стран ЕС, которые фактически отказались принимать беженцев в соответствии с этими директивами [3; 4]. События Европейского миграционного кризиса обнажили не только противоречия политического характера на уровне ЕС в целом, но и социокультурные проблемы адаптации мигрантов-мусульман на уровне стран, принявших большое количество переселенцев — Германии, Швеции, Австрии, Нидерландов, Бельгии, Дании [5—9].

Один из наиболее важных факторов интеграции инокультурных иммигрантов — структура их расселения по территории принимающего государства [10]. В большинстве случаев она отличается высокой неравномерностью [11]: вследствие повышенной концентрации мигрантов в пределах крупных городских агломераций Европы формируются районы, представляющие собой территориальную форму эксклюзии и социальной сегрегации пришлых этнических и конфессиональных групп [12; 13].

Цель исследования состоит в выявлении изменений в пределах Швеции расселения мигрантов из Сирии и Ирака в период 2014—2019 гг. Исходя из поставленной цели исследования в работе решаются следующие задачи: 1) определить различия в расселении, с одной стороны, мигрантов из Сирии и Ирака и, с другой, шведского населения, сложившиеся в результате миграционного кризиса; 2) выявить изменения миграционной политики шведских властей, обусловленные необходимостью принятия и расселения значительного числа переселенцев.

<sup>2</sup> Global Issues. Migration, 2022, *United Nations*, URL: <https://www.un.org/en/global-issues/migration> (дата обращения: 10.07.2022).

<sup>3</sup> В настоящем исследовании хронологические рамки Европейского миграционного кризиса охватывают период 2014—2019 гг.

<sup>4</sup> Asylum and first time asylum applicants by citizenship, age and sex — annual aggregated data (rounded), 2022, *Eurostat*, URL: [https://ec.europa.eu/eurostat/web/products-datasets/-/migr\\_asyarpctza](https://ec.europa.eu/eurostat/web/products-datasets/-/migr_asyarpctza) (дата обращения: 01.05.2022).

<sup>5</sup> Council Decision (EU) 2015/1601 of 22 September 2015 establishing provisional measures in the area of international protection for the benefit of Italy and Greece, 2015, *EUR-Lex*, URL: <https://eur-lex.europa.eu/eli/dec/2015/1601/oj> (дата обращения: 19.02.2022).

<sup>6</sup> Regulation (EU) No. 604/2013 of the European Parliament and of the Council, 2013, *EUR-Lex*, URL: <http://data.europa.eu/eli/reg/2013/604/2013-06-29> (дата обращения: 10.04.2022).

## Материалы и методы исследования

Выбор Швеции в качестве территориального полигона исследования связан со следующими причинами.

1. Страна имеет длительную историю принятия и расселения инокультурных мигрантов. До начала 1980-х гг. в структуре иммиграционного потока в Швецию преобладали трудовые мигранты из стран Северной, Западной и Южной Европы [14]. Рычаги миграционной политики находились в руках Совета по рынку труда, который занимался вопросами найма иммигрантов, их интеграции и предоставления места жительства [15]. В результате интенсификации потоков беженцев в страну и увеличения миграционной нагрузки на крупнейшие шведские города в 1980-е гг. была создана Миграционная служба Швеции, которая в 1985 г. начала реализацию «Стратегии всей Швеции» («Hela Sverige strategin»). Цель «Стратегии» состояла в ускорении интеграции беженцев посредством их более равномерного расселения из крупных в средние и малые по численности населения коммуны страны, имевшие необходимые объемы жилищного фонда и свободных рабочих мест [16]. Лицам, получившим убежище, предоставляли социальное жилье в определенной коммуне, где они должны были проживать в течение 18-месячного периода, однако штрафы или другие наказания в случае их переезда предусмотрены не были.

От «Стратегии всей Швеции» власти страны отказались в 1994 г., приняв закон о приеме просителей убежища<sup>7</sup>, который открыл последним возможность размещения как в социальном жилье («Anläggningsboende», АВО), предоставленном властями коммуны, так и в самостоятельно выбранном («Eget boende», ЕВО). Беженцы, предпочитавшие вариант АВО, не имели возможности выбора муниципалитета проживания и, как правило, размещались властями в небольших коммунах страны; выбравшие ЕВО обычно селились у друзей или родственников в крупных коммунах [17–19]. Все категории беженцев, независимо от выбранного ими варианта проживания, получали финансовую помощь от государства. Однако выбравшие ЕВО имели право только на суточные пособия, а расходы на жилье должны были в значительной степени покрывать самостоятельно. Власти страны ожидали, что лишь небольшая часть новоприбывших беженцев самостоятельно найдет жилье, однако, как показали исследования, в докризисный период 1998–2010 гг. более половины вынужденных мигрантов выбирали именно ЕВО, что привело к формированию в Швеции сегрегированных территорий с высокой долей мигрантского населения [20; 21].

Усиление миграционной нагрузки на Швецию в период Европейского миграционного кризиса, проблемы расселения беженцев, обострившиеся на фоне криминализации районов с повышенной концентрацией мигрантов, требовали обновления миграционной политики страны. Одним из шагов в этом направлении стал принятый 1 марта 2016 г. закон о приеме вновь прибывших иммигрантов, согласно которому все муниципалитеты Швеции были обязаны размещать у себя беженцев<sup>8</sup>. Количество беженцев, которое должна была принять та или иная коммуна, определялось исходя из ситуации на рынке труда, размера территории и числа уже находившихся в ней просителей убежища. В 2020 г. в результате внесения поправок в Закон 1994 г.<sup>9</sup> прибывающие в страну беженцы, желающие самостоятельно поселиться в выделенных властями 32 «социально и экономически уязвимых» районах, теряли финансовую поддержку со стороны государства [22].

<sup>7</sup> Lag om mottagande av asylsökande m.fl, 1994, *SFS-nummer 1994:137*, URL: <https://rkrattsbaser.gov.se/sfst?bet=1994:137> (дата обращения: 12.05.2022).

<sup>8</sup> Lag om mottagande av vissa nyanlända invandrare för bosättning, 2016, *SFS-nummer 2016:38* URL: <https://rkrattsbaser.gov.se/sfst?bet=2016:38> (дата обращения: 12.05.2022).

<sup>9</sup> Lag om ändring i lagen (1994:137) om mottagande av asylsökande m.fl, 2019, *SFS-nummer 2019:1204*. URL: <https://svenskforfattningssamling.se/sites/default/files/sfs/2019-12/SFS2019-1204.pdf> (дата обращения: 12.05.2022).

2. Основываясь на принципах своей миграционной политики, Швеция, позиционирующая себя как «гуманитарная сверхдержава» [23], приняла наибольшее среди стран ЕС количество беженцев из Сирии и Ирака в расчете на душу населения в период миграционного кризиса [24], а по абсолютным показателям прибывших в страну за данный период (более 140 тыс. человек) в ЕС она уступает только Германии.

3. Прием преимущественно инокультурных мигрантов, в том числе из Сирии и Ирака, приводит в Швеции к росту численности мусульманской общины, которая стала фактически «вторым большинством» в стране. Так, доля мусульман в религиозном населении Швеции составляет почти 14 %, а их численность, по нашим подсчетам, составляет 950 тыс. человек [14]. Шведские власти одними из первых в ЕС признали наличие в стране территорий с высоким уровнем преступности и повышенной долей мигрантов в структуре населения — «уязвимых районов»<sup>10</sup>, в которых фактически утрачена государственная монополия на власть.

Информационной базой исследования послужили официальные данные Статистического управления Швеции (SCB), содержащие сведения о структуре миграции в Швецию, происхождении населения и размещении мигрантов на территории страны по административно-территориальным единицам разного уровня<sup>11</sup>.

Трансформация структуры размещения мигрантов на определенной территории обусловлена интенсивностью процессов их территориальной концентрации — деконцентрации. В качестве основного показателя, характеризующего структуру размещения мигрантов в Швеции (на уровне административно-территориальных единиц первого порядка — ленов), используется индекс Херфиндала — Хиршмана (НН1):

$$НН1 = \sum_{i=1}^N S_i^2,$$

где  $S_i$  — доля лена в общей численности мигрантов на территории страны, %;  $N$  — количество ленов.

Этот индекс принимает значения от  $10000/N$  до  $10000$  и позволяет оценить степень концентрации мигрантов, а сравнение соответствующих значений индекса за рассматриваемый временной интервал — ее изменение. В случае увеличения значения индекса имеет место усиление территориальной концентрации мигрантов, и наоборот.

Сложившиеся особенности передвижения вынужденных мигрантов из Сирии и Ирака в Швецию в период миграционного кризиса, связанные с тем, что переселенцы попадали в страну преимущественно не воздушным, а сухопутным транспортом через территорию Дании, а также особенности внутренних перемещений мигрантов и миграционной политики шведских властей, направленные на равномерное расселение беженцев, привели к отличиям в расселении шведов и мигрантов. Для выявления уровня этих отличий в 2014—2019 гг. использовался индекс структурных сдвигов Рябцева ( $I_r$ ):

$$I_r = \sqrt{\frac{\sum_{i=1}^n (k_m - k_{ш})^2}{\sum_{i=1}^n (k_m + k_{ш})^2}},$$

где  $n$  — количество административно-территориальных единиц второго уровня (коммун);  $k_m$  — доля каждой из  $n$  коммун в численности мигрантского населения из Сирии и/или Ирака;  $k_{ш}$  — доля каждой из  $n$  коммун в численности граждан Швеции.

<sup>10</sup> Utsatta områden — polisens arbete, *Polisen*, 2022, URL: <https://polisen.se/om-polisen/polisens-arbete/utsatta-omraden> (дата обращения 15.06.2022).

<sup>11</sup> *Statistiska centralbyrån (SCB)*, 2022, URL: <https://www.scb.se> (дата обращения: 25.06.2022).

Преимущество  $I_r$  в сравнении с другими показателями абсолютных и относительных структурных сдвигов состоит помимо прочего в наличии шкалы значений в интервале [0; 1], позволяющей качественно интерпретировать полученные результаты [25]. Чем ниже значение этого индекса, тем в большей степени — при прочих равных условиях — структура расселения мигрантов по коммуна́м близка таковой для шведов.

Для выявления особенностей размещения мигрантов из Сирии и Ирака по отношению к гражданам Швеции, что наиболее ярко проявилось в период миграционного кризиса, все 290 коммун страны были объединены нами в 10 групп — децилей, примерно одинаковых по общей численности населения. При анализе различий в расселении не рассматривался 1-й дециль, представленный одной коммуной (Стокгольм), по причине аномальности переднего «хвоста» распределения — по аналогии с таковым в рамках правила Зипфа. Его образование — следствие распределения коммун по группам снизу, когда вклад каждой последующей группы все более отличается от идеальной 10 %-ной доли (особенно для первого дециля).

## Результаты и их обсуждение

Согласно данным SCB, первые иракцы и сирийцы прибыли в страну в 1950—1960 гг., однако к 1980 г. их численность составляла лишь несколько более 2,2 тыс. человек. С 1980-х гг. начался период более активной иммиграции в Швецию (табл. 1), связанный с приемом нескольких волн беженцев — в первую очередь из Ирака, в результате обострения политической и экономической обстановки в ближневосточном регионе [26], а также военных конфликтов: ирано-иракской войны 1980—1988 гг., войны в Персидском заливе 1990—1991 гг., вторжения коалиции стран в Ирак в 2003 г. и последовавшей за этим иракской войны 2003—2011 гг. [27; 28].

Таблица 1

**Численность сирийцев и иракцев в Швеции в 1950—2020 гг., чел.**

Страна происхождения иммигрантов	Год							
	1950	1960	1970	1980	1990	2000	2010	2020
Сирия	0	6	100	1606	5874	14 162	20 758	193 594
Ирак	5	16	108	631	9818	49 372	121 761	146 440

Источник: составлено авторами по данным Folkmängd Efter Födelseland<sup>12</sup>.

К началу миграционного кризиса в 2014 г. на территории Швеции проживали 197,8 тыс. граждан Ирака и Сирии в соотношении 2:1. Сложившаяся предшествующими десятилетиями структура их расселения характеризовалась значительной неравномерностью: 64,2 % иракцев и 50,8 % сирийцев проживали в 3 из 21 лена страны — Стокгольме, Вестра-Гёталанде и Сконе<sup>13</sup>.

В результате Европейского миграционного кризиса к 2019 г. сирийцы и иракцы стали крупнейшими этническими меньшинствами в Швеции, отеснив на третье место финнов, которые лидировали по этому показателю с начала прошлого столетия. Несмотря на то что к окончанию кризисного периода упомянутые выше лены по-прежнему лидировали в стране по доле сирийцев и иракцев (рис. 1), для каждой из этих общин за предшествующее пятилетие была в целом характерна деконцентрация по территории страны (табл. 2).

<sup>12</sup> Folkmängd Efter Födelseland 1900—2021, *Statistiska Centralbyrån (SCB), 2022*, URL: <https://www.scb.se/hitta-statistik/statistik-efter-amne/befolkning/befolkningens-sammansattning/befolkningsstatistik/pong/tabell-och-diagram/utrikes-fodda--medborgarskap-och-utlandskvensk-bakgrund/folkmangd-efter-fodelseland-19002021/> (дата обращения: 10.02.2022).

<sup>13</sup> В этих же ленах проживали 50,3 % шведов.

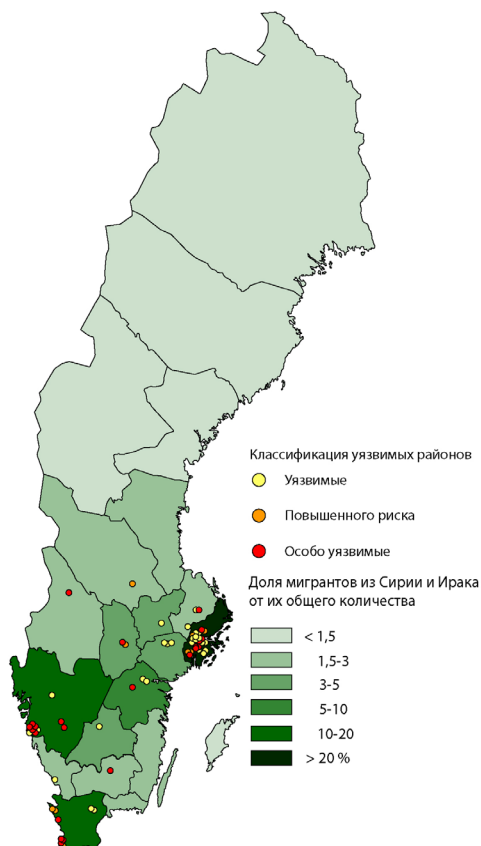


Рис. 1. Структура размещения мигрантов из арабских стран Азии по ленам и «уязвимые районы» Швеции, 2019 г.

Источник: рассчитано и составлено авторами по данным *Folkmängden efter region, födelseland och kön*<sup>14</sup>; *Kriminell påverkan i lokalsamhället*<sup>15</sup>.

Таблица 2

**Показатели территориальной концентрации мигрантов из Ирака и Сирии, а также граждан Швеции по территории ленов, 2014–2019 гг.**

Значение <i>НИИ</i> по группам населения	2014	2015	2016	2017	2018	2019
Мигранты из Ирака	1640,2	1639,0	1630,1	1608,3	1606,2	1599,8
Мигранты из Сирии	1149,6	988,4	898,7	932,5	937,4	936,0
Граждане Швеции	1027,4	1032,1	1035,7	1038,1	1040,5	1042,9

Источник: здесь и далее, если не указано иное, расчетные данные приводятся по *Folkmängden efter region, födelseland och kön*<sup>16</sup>.

<sup>14</sup> *Folkmängden efter region, födelseland och kön. År 2000–2021, Statistiska Centralbyrån (SCB), 2022*, URL: [https://www.statistikdatabasen.scb.se/pxweb/sv/ssd/START\\_BE\\_BE0101\\_BE0101E/FolkmRegFlandK/](https://www.statistikdatabasen.scb.se/pxweb/sv/ssd/START_BE_BE0101_BE0101E/FolkmRegFlandK/) (дата обращения: 14.03.2022).

<sup>15</sup> *Kriminell påverkan i lokalsamhället — En lägesbild för utvecklingen i utsatta områden, Polisen, 2019*, URL: [https://polisen.se/siteassets/dokument/ovriga\\_rapporter/kriminell-paverkan-i-lokalsamhallet.pdf](https://polisen.se/siteassets/dokument/ovriga_rapporter/kriminell-paverkan-i-lokalsamhallet.pdf) (дата обращения: 13.07.2022).

<sup>16</sup> *Folkmängden efter region, födelseland och kön. År 2000 — 2021, Statistiska Centralbyrån (SCB), 2022*, URL: [https://www.statistikdatabasen.scb.se/pxweb/sv/ssd/START\\_BE\\_BE0101\\_BE0101E/FolkmRegFlandK/](https://www.statistikdatabasen.scb.se/pxweb/sv/ssd/START_BE_BE0101_BE0101E/FolkmRegFlandK/) (дата обращения: 14.03.2022).

Наиболее значительной деконцентрация была у сирийцев — в связи с резким уменьшением доли лена Стокгольм в общей численности сирийцев Швеции (с 24,6 % в 2014 г. до 16,0 % в 2019 г.) и увеличением таковой для южных ленов (Ско-не, Халланд, Кальмар, Крунеберг, Йёнчёпинг), а также с тем, что в период кризиса мигранты попадали на территорию Швеции с юга — из Дании. Примечательно, что максимальной деконцентрация сирийцев была по ленам страны не до или после, а на пике кризиса — в 2016 г. — вследствие более равномерного расселения беженцев после принятия в этом году закона о приеме вновь прибывших иммигрантов.

Более высокий уровень концентрации иракцев по сравнению с сирийцами связан с их более высокой численностью и устойчивой структурой расселения по территории страны. Снижение этого уровня в период кризиса обусловлено падением в иракском населении Швеции доли ленов Стокгольм (с 31,3 до 30,7 %), Эребру и Евлеборг и увеличением (на 2 %) — лена Даларна, произошедшем за счет активного перераспределения беженцев [29].

Изменения в размещении мигрантов из Сирии и Ирака наблюдались не только на уровне ленов Швеции, но и на уровне коммун. Так, миграционный кризис инициировал конвергенцию распределений шведов и мигрантов по коммуна, сменившуюся дивергенцией по его окончании (табл. 3). Сближение структур расселения сирийцев и шведов достигло своего максимума в 2017 г. — в первый год снижения мощности миграционного потока из Сирии. Этому способствовала деятельность Шведского миграционного агентства, нацеленная на более равномерное расселение сирийских беженцев в предоставляемое коммунами социальное жилье (АВО). В рамках организованного расселения беженцы распределялись в первую очередь в малые коммуны страны (8, 9-й и 10-й дециль), доля которых в общей численности беженцев в Швеции выросла с 28,6 % в 2014 г. до 39,0 % в 2016 г. (рис. 2).

Таблица 3

**Степень различия между структурами расселения шведов и мигрантов из Сирии и Ирака по коммуна Швеции за период 2014—2019 гг.**

Год	Средние границы численности населения групп коммун, человек			Значения $I_r$ по совокупностям мигрантов и шведов, расселенных по коммуна страны		
	Крупные (2—4-й децили)	Средние (5—7-й децили)	Малые (8—10-й децили)	Мигранты из Сирии	Мигранты из Ирака	Совокупность мигрантов из Сирии и Ирака
2014				0,376	0,348	0,319
2015				0,351	0,345	0,295
2016	93 567—	33 484—	2445—	0,329	0,342	0,266
2017	560 199	91 238	33 130	0,298	0,334	0,256
2018				0,305	0,331	0,258
2019				0,311	0,328	0,262

Источник: рассчитано и составлено авторами.

Рост различий в расселении шведов и мигрантов с 2018 г. связан с активизацией процессов самоорганизации в размещении сирийцев по территории Швеции. Проведенное нами исследование дальнейшего расселения сирийских беженцев в Швеции подтверждает выводы, полученные стокгольмскими учеными, согласно которым беженцы, размещенные в АВО в период 2005—2009 гг., уже в первые годы нахождения в стране достаточно часто переезжают из небольшого города/сельского района в крупный городской район [30]. Таким образом, можно констатировать долговременный характер данного тренда в самоорганизации расселения беженцев в Швеции.

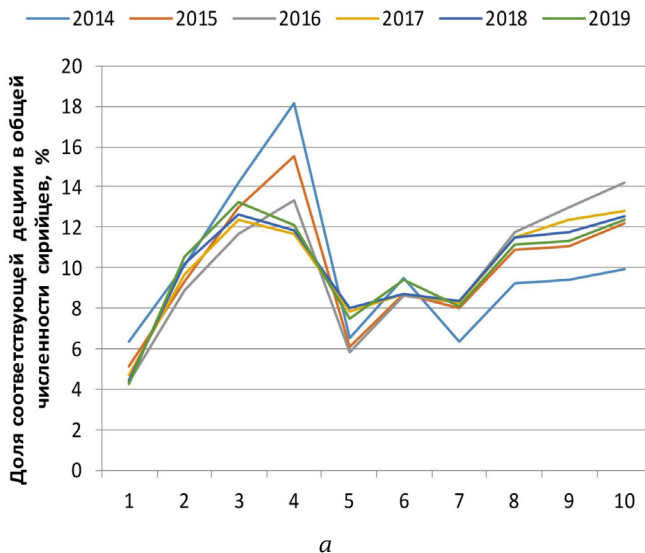


Рис. 2. Распределение сирийцев (а) и иракцев (б) по децилям коммун Швеции в 2014—2019 гг.

Размещение иракцев по децилям коммун к началу кризиса характеризовалось еще большей, чем у сирийцев, концентрацией в крупных коммунах. Однако само их распределение в период 2014—2019 гг. было более равномерным (при незначительном росте в этот период малых коммун), что связано с относительно незначительным числом приехавших мигрантов из Ирака в период кризиса по сравнению с таковым в 2000-х гг. Значительный рост числа иракцев в средних по численности коммунах (5-й дециль) в 2016—2017 гг. объясняется переходом в эту группу некоторых коммун 4-го дециля. Таким образом, перераспределение иракцев в пределах Швеции в период миграционного кризиса во многом было обусловлено траекторией, сформированной еще до его начала.

Размещение сирийцев и иракцев в пределах крупных городских коммун прежде всего трех «столичных» ленов Швеции (рис. 2), преобладание в структуре пересе-



ленцев инокультурного, прежде всего мусульманского, контингента затрудняет интеграцию иммигрантов в шведское общество, характеризующееся высоким уровнем секуляризованности [31; 32].

Именно в крупнейших городских агломерациях страны располагается большинство уязвимых районов<sup>17</sup> (см. рис. 1). Они представляют собой шведский вариант «запретных зон»<sup>18</sup>, распространившихся в последнее время во многих городских кварталах Европы, которые можно рассматривать как форму территориальной эксклюзии мигрантского, преимущественно мусульманского населения в странах ЕС [33]. Институализация понятия «уязвимый район» со стороны правительства Швеции произошла именно в результате резкого увеличения численности беженцев в стране в 2014 г. Официальные власти разделили выделенные районы на три категории, исходя из степени остроты в них социальных проблем и уровня криминализации общества: уязвимые, повышенного риска и особо уязвимые.

В настоящее время в пределах уязвимых районов Швеции проживают 27,5 % иракцев и 15,8 % сирийцев<sup>19</sup>, что свидетельствует о высокой степени территориальной эксклюзии мигрантов из этих стран. Наиболее высок ее уровень в пределах трех «столичных» ленов: в уязвимых районах Стокгольма проживают 47,1 % иракцев и 37,7 % сирийцев лена; Вестра-Гёталанда — 56,0 и 48,5 %, Сконе — 34,4 и 30,3 % соответственно. К категории особо уязвимых правительством отнесены 22 района с общей численностью населения 200 тыс. человек — Хусбю в Стокгольме, Рона/Гелета/Лина в Сёдертаље, Эльбо в Гётеборге, Русенгорд в Мальмё, Кроногорден в Тролльхеттане и ряд других, в которых значительную часть населения образуют выходцы из Ирака и Сирии<sup>20</sup>. Контроль за этими районами со стороны шведских властей фактически потерян, а надзорные функции переходят к представителям этнических и религиозных меньшинств<sup>21</sup>.

## Заключение

Лавинообразное увеличение мощности потоков беженцев из Сирии и Ирака в страны Европы продемонстрировало несовершенство механизмов миграционной и региональной политики ЕС, страны которого так и не смогли прийти к единому решению по принципиальным вопросам о распределении потоков беженцев и расселении последних по территории Союза. Результатом нерешенности этих проблем стало обострение политической и социальной напряженности в странах региона.

Для Швеции, принявшей самое большое в Европе число беженцев на душу населения, в период Европейского миграционного кризиса была характерна территориальная деконцентрация мигрантов по ленам страны. Этот процесс наиболее ярко проявился именно для сирийских мигрантов, достигнув своего максимума в 2016 г., после чего сменился концентрацией. В свою очередь, расселение иракцев характеризовалось более равномерной деконцентрацией на протяжении всего периода.

Сравнение совокупностей граждан Швеции и мигрантов из Сирии и Ирака указывает на то, что конвергенция в их расселении по коммунах страны имела ме-

<sup>17</sup> Швед. utsatta områden.

<sup>18</sup> Англ. no-go-zones.

<sup>19</sup> И лишь 1,9 % ее коренных жителей.

<sup>20</sup> *Fakta för förändring: demografi och boende*, 2019, Stockholm: Stiftelsen The Global Village, 84 p. URL: <https://theglobalvillage.se/wp-content/uploads/2021/03/Fakta-för-förändring-Final-version.pdf> (дата обращения: 13.07.2022).

<sup>21</sup> *Kriminell påverkan i lokalsamhället — En lägesbild för utvecklingen i utsatta områden, Polisen*, 2019, URL: [https://polisen.se/siteassets/dokument/ovriga\\_rapporter/kriminell-paverkan-i-lokalsamhallet.pdf](https://polisen.se/siteassets/dokument/ovriga_rapporter/kriminell-paverkan-i-lokalsamhallet.pdf) (дата обращения: 13.07.2022).

сто именно в период наиболее активной фазы миграционного кризиса — с 2015 по 2016 г. — и достигла своего максимума в 2017 г. — в первый год сокращения миграционного потока в страну. Сближение структур расселения мигрантов и шведов происходило за счет перераспределения в период активной фазы кризиса беженцев в малые коммуны, осуществлявшегося Шведским миграционным агентством. В дальнейшем, с 2018 г., началась резкая дивергенция в расселении этих групп населения, связанная с возрастанием роли самоорганизации в расселении сирийцев и иракцев по территории Швеции, которые предпочитали селиться в крупных по численности населения городских коммунах страны.

Отличительной чертой внутренней миграции выходцев из Сирии и Ирака стало увеличение их концентрации в периферийных районах крупнейших шведских городов. Именно такие определяемые властями уязвимые районы, характеризующиеся высоким уровнем криминализации, неприятием норм и ценностей принимающего общества, распространением фундаментальных мусульманских ценностей, радикальных идей стали формой территориальной эксклюзии мигрантского населения из Сирии и Ирака.

*Исследование выполнено за счет гранта Российского научного фонда № 22-18-00123.*

## **Список литературы**

1. Потемкина, О. Ю. 2019, После кризиса: «новый старт» миграционной политики ЕС, *Современная Европа*, № 6, с. 18—30, <http://dx.doi.org/10.15211/soveurope620191829>.
2. Войников, В. В. 2019, От Средиземноморья до Балтики: проблема имплементации принципа солидарности в рамках политики ЕС в области иммиграции и убежища, *Балтийский регион*, т. 11, № 2, с. 17—31, <https://doi.org/10.5922/2079-8555-2019-2-2>.
3. Бабынина, Л. О. 2015, Страны Центральной Европы в ЕС: особенности регионального участия, *Современная Европа*, № 6, с. 32—35, <http://dx.doi.org/10.15211/soveurope620153235>.
4. Малахов, В. С., Касцян, К. А. 2020, Евросоюз перед лицом вынужденной миграции: политическое и юридическое измерение, *Полис. Политические исследования*, № 4, с. 139—151, <https://doi.org/10.17976/jpps/2020.04.10>.
5. Андреева, Л. А. 2019, Исламизация Германии: «параллельное» мусульманское общество и светское государство, *Современная Европа*, № 5, с. 110—122, <https://doi.org/10.15211/soveurope52019110121>.
6. Капицын, В. М., Магомедов, А. К., Шапаров, А. Е. 2022, Иммиграционная политика и интеграция мигрантов в Королевстве Дания в начале XXI века, *Балтийский регион*, т. 14, № 1, с. 98—114, <https://doi.org/10.5922/2079-8555-2022-2-7>.
7. Плевако, Н. С., Чернышева, О. В. 2019, *Можно ли стать шведом? Политика адаптации и интеграции иммигрантов в Швеции после Второй мировой войны*, Москва, КРАСАНД, 326 с.
8. Zorlu, A., Mulder, C. H. 2008, Initial and Subsequent Location Choices of Immigrants to the Netherlands, *Regional Studies*, vol. 42, № 2, p. 245—264, <https://doi.org/10.1080/00343400601145210>.
9. Van der Bracht, K., Van de Putte, B., Verhaeghe, P.-P., Van Kerckem, K. 2014, Ethnic Diversity in Belgium: Old and New Migration, Old and New Developments, *DiGeSt. Journal of Diversity and Gender Studies*, vol. 1, № 1, p. 3—81, <https://doi.org/10.11116/jdivegendstud.1.1.0073>.
10. Berry, J. 1997, Immigration, Acculturation, and Adaptation, *Applied Psychology: An International Review*, vol. 46, № 1, p. 5—34, <https://doi.org/10.1111/j.1464-0597.1997.tb01087.x>.
11. Viñuela, A. 2022, Immigrants' spatial concentration: Region or locality attractiveness? *Population, Space and Place*, vol. 28, № 2, <https://doi.org/https://doi.org/10.1002/psp.2530>.
12. Andersen, H. S. 2015, Explanations for Special Neighbourhood Preferences among Ethnic Minorities, *Housing, Theory and Society*, vol. 32, № 2, p. 196—217, <https://doi.org/10.1080/14036096.2015.1012593>.

13. Musterd, S., Andersson, R., Galster, G., Kauppinen, T. M. 2008, Are Immigrants' Earnings Influenced by the Characteristics of Their Neighbours? *Environment and Planning A: Economy and Space*, vol. 40, № 4, p. 785—805, <https://doi.org/10.1068/a39107>.

14. Агафшин, М. М., Горохов, С. А. 2020, Влияние внешней миграции на формирование конфессиональной структуры населения Швеции, Балтийский регион, т. 12, № 2, с. 84—99, <https://doi.org/10.5922/2079-8555-2020-2-6>.

15. Haberfeld, Y., Birgier, D. P., Lundh, C., Elldér, E. 2019, Selectivity and Internal Migration: A Study of Refugees' Dispersal Policy in Sweden, *Front. Sociol.*, vol. 4, № 66, <https://doi.org/10.3389/fsoc.2019.00066>.

16. Åslund, O., Edin, P., Fredriksson, P., Grönqvist, H. 2011, Peers, Neighborhoods, and Immigrant Student Achievement: Evidence from a Placement Policy, *Am. Econ. J.: Appl. Econ.*, vol. 3, № 2, p. 67—95, <https://doi.org/10.1257/app.3.2.67>.

17. Malmberg, B., Andersson, E. K., Nielsen, M. M., Haandrikman, K. 2018, Residential Segregation of European and Non-European Migrants in Sweden: 1990—2012, *Eur. J. Population*, vol. 34, p. 169—193, <https://doi.org/10.1007/s10680-018-9478-0>.

18. Wennström, J., Öner, Ö. 2020, Political Hedgehogs: The Geographical Sorting of Refugees in Sweden, *Statsvetensk Tidskr.*, № 122, p. 671—685, <https://doi.org/10.13140/RG.2.2.32828.59522>.

19. Vogiazides, L., Mondani, H. 2020, A Geographical Path to Integration? Exploring the Interplay between Regional Context and Labour Market Integration among Refugees in Sweden, *Journal of Ethnic and Migration Studies*, vol. 46, № 1, p. 23—45, <https://doi.org/10.1080/1369183X.2019.1588717>.

20. Bevelander, P., Mata, F., Pendakur, R. 2019, Housing Policy and Employment Outcomes for Refugees, *Int. Migr.*, № 57, p. 134—154, <https://doi.org/10.1111/imig.12569>.

21. Myrberg, G. 2017, Local Challenges and National Concerns: Municipal Level Responses to National Refugee Settlement Policies in Denmark and Sweden, *International Review of Administrative Sciences*, vol. 83, № 2, p. 322—339, <https://doi.org/10.1177/0020852315586309>.

22. Emilsson, H., Öberg, K. 2022, Housing for Refugees in Sweden: Top-Down Governance and its Local Reactions, *Int. Migration & Integration*, vol. 23, p. 613—631, <https://doi.org/10.1007/s12134-021-00864-8>.

23. Гришин, И. В. 2019, Интеграция иммигрантов в Швеции (социально-политический аспект), *Южно-российский журнал социальных наук*, т. 20, № 1, с. 40—56, <https://doi.org/10.31429/26190567-20-1-40-56>.

24. Henrekson, M., Öner, Ö., Sanandaji, T. 2020, 'The Refugee Crisis and the Reinvigoration of the Nation-State: Does the European Union Have a Common Asylum Policy?' In: Bakardjieva Engelbrekt, A., Leijon, K., Michalski, A., Oxelheim, L. (eds.), *The European Union and the Return of the Nation State*, Palgrave Macmillan, Cham, [https://doi.org/10.1007/978-3-030-35005-5\\_4](https://doi.org/10.1007/978-3-030-35005-5_4).

25. Рябцев, В. М., Чудилин, Г. И. 2001, *Региональная статистика*, Москва, ООО «Московский издательский дом», 380 с.

26. Агафшин, М. М. 2017, Факторы миграции населения арабских стран Азии в ЕС, *Известия высших учебных заведений. Поволжский регион. Естественные науки*, № 2 (18), с. 56—64, <https://doi.org/10.21685/2307-9150-2017-2-7>.

27. Волков, А. М. 2018, Мигранты в странах северной Европы: шведский подход, *Вестник Института экономики Российской академии наук*, № 4, с. 104—119, <https://doi.org/10.24411/2073-6487-2018-00063>.

28. Сарабьев, А. В. 2021, Трудовые мигранты с арабского Востока в Швеции: изменение парадигмы, *Балтийский регион*, т. 13, № 4, с. 95—110, <https://doi.org/10.5922/2079-8555-2021-4-6>.

29. Galera, G., Giannetto, L., Membretti, A., Noya, A. 2018, Integration of Migrants, Refugees and Asylum Seekers in Remote Areas with Declining Populations, *OECD Local Economic and Employment Development (LEED) Papers, № 2018/03*, London, OECD Publishing, <https://doi.org/10.1787/84043b2a-en>.

30. Vogiazides, L., Mondani, H. 2021, Geographical Trajectories of Refugees in Sweden: Uncovering Patterns and Drivers of Inter-Regional (Im)mobility, *Journal of Refugee Studies*, vol. 34, № 3, p. 3065—3090, <https://doi.org/10.1093/jrs/feaa074>.

31. Балабейкина, О. А., Мартынов, В. Л. 2017, Конфессиональное пространство современной Швеции: христианские деноминации, *Балтийский регион*, т. 9, № 3, с. 113—127, <https://doi.org/10.5922/2074-9848-2017-3-6>.

32. Gorokhov, S. A., Dmitriev, R. V. 2016, Experience of Geographical Typology of Secularization Processes in the Modern World, *Geography and Natural Resources*, vol. 37, № 2, p. 93–99, <https://doi.org/10.1134/S1875372816020013>.

33. Агафшин, М. М., Горохов, С. А., Дмитриев, Р. В. 2020, Сомалийцы в Швеции: региональное измерение, *Современная Европа*, № 7, с. 132–143, <https://doi.org/10.15211/soveurope72020150161>.

## Об авторах

**Максим Михайлович Агафшин**, кандидат географических наук, старший научный сотрудник Центра глобальных и стратегических исследований, Институт Африки РАН, Россия.

E-mail: [agafoshinmm@gmail.com](mailto:agafoshinmm@gmail.com)

<https://orcid.org/0000-0002-0245-0481>

**Станислав Анатольевич Горохов**, доктор географических наук, ведущий научный сотрудник Центра глобальных и стратегических исследований, Институт Африки РАН, Россия.

E-mail: [stgorohov@yandex.ru](mailto:stgorohov@yandex.ru)

ORCID: <https://orcid.org/0000-0001-9984-6054>

**Руслан Васильевич Дмитриев**, доктор географических наук, научный сотрудник Центра глобальных и стратегических исследований, Институт Африки РАН, Россия.

E-mail: [dmitrievrv@yandex.ru](mailto:dmitrievrv@yandex.ru)

<https://orcid.org/0000-0003-4018-9832>



ПРЕДСТАВЛЕНО ДЛЯ ВОЗМОЖНОЙ ПУБЛИКАЦИИ В ОТКРЫТОМ ДОСТУПЕ В СООТВЕТСТВИИ С УСЛОВИЯМИ ЛИЦЕНЗИИ CREATIVE COMMONS ATTRIBUTION (CC BY) ([HTTP://creativecommons.org/licenses/by/4.0/](http://creativecommons.org/licenses/by/4.0/))

## REFUGEES FROM SYRIA AND IRAQ IN SWEDEN: RESETTLEMENT DURING THE MIGRATION CRISIS

**M. M. Agafoshin** 

**S. A. Gorokhov** 

**R. V. Dmitriev** 

<sup>1</sup>Institute for African Studies of the Russian Academy of Sciences  
30/1 Spiridonovka St., Moscow, 123001, Russia

Received 27.07.2022

doi: 10.5922/2079-8555-2022-4-6

© Agafoshin, M. M., Gorokhov, S. A.,  
Dmitriev, R. V., 2022

*The vast increase in the number of forced migrants during the European migration crisis has compelled the receiving countries to concentrate on the issues of migrant reception and accommodation. This study aims to demonstrate how the patterns of settlement of Syrian and Iraqi migrants changed in 2014–2019. We propose a new methodology, building on the Her-*

**To cite this article:** Agafoshin, M. M., Gorokhov, S. A., Dmitriev, R. V. 2022, Refugees from Syria and Iraq in Sweden: resettlement during the migration crisis, *Balt. Reg.*, Vol. 14, no 4, p. 98–112. doi: 10.5922/2079-8555-2022-4-6.

*findahl-Hirschman index, an indicator of the level and direction of the spatial concentration–deconcentration of migrants, and the Ryabtsev index, which is used to measure the proximity between the settlement structures of migrants and the Swedes. It is established there was a deconcentration of migrants during the crisis (especially in its ascendant phase), carried out by the Swedish authorities. However a reverse process took place in the descendant phase, as a result of self-arranged migrants' resettlement. The deconcentration of Iraqis and Syrians led to the convergence between the settlement structure typical of immigrants and the Swedes, whilst concentration resulted in divergence accompanied by the emergence of close-knit immigrant communities on the outskirts of Sweden's largest cities. The formation of such communities, seen as vulnerable by the national authorities and marked by a high crime rate, impedes the integration of Syrian and Iraqi immigrants into Swedish society.*

### Keywords:

European migration crisis, Sweden, refugees, resettlement, vulnerable areas

### References

1. Potemkina, O. Yu. 2019, After the Crisis: “A New Start” of the EU Migration Policy, *Contemporary Europe*, № 6, p. 18–30, <http://dx.doi.org/10.15211/soveurope620191829>. (in Russ.).
2. Voynikov, V. V. 2019, From the Mediterranean to the Baltic: The Problem of Implementing the Principle of Solidarity in the EU Area of Immigration and Asylum, *Balt. Reg.*, vol. 11, № 2, p. 17–31, <https://doi.org/10.5922/2079-8555-2019-2-2>.
3. Babynina, L. O. 2015, Central European countries in the EU: the peculiarities of regional participation, *Contemporary Europe*, № 6, p. 32–35, <http://dx.doi.org/10.15211/soveurope620153235> (in Russ.).
4. Malakhov, V. S., Kastsyan, K. A. 2020, The EU's Migration Dilemma: Legal and Political Dimensions, *Polis. Political Studies*, № 4, p. 139–151, <https://doi.org/10.17976/jpps/2020.04.10> (in Russ.).
5. Andreeva, L. A. 2019, Islamization of Germany: “Parallel” Muslim Society vs. Secular State, *Contemporary Europe*, № 5 (91), p. 110–122, <https://doi.org/10.15211/soveurope52019110121> (in Russ.).
6. Kapitsyn, V. M., Magomedov, A. K., Shaparov, A. E. 2022, Immigration Policy and Integration of Migrants in the Kingdom of Denmark at the Beginning of the XXI Century, *Balt. Reg.*, vol. 14, № 2, p. 98–114, <https://doi.org/10.5922/2079-8555-2022-2-7>.
7. Plevako, N. S., Chernysheva, O. V. 2019, *Mozhno li stat' shvedom? Politika adaptatsii i integratsii immigrantov v Shvetsii posle Vtoroi mirovoi voiny [Is it possible to become a Sweden? Immigrant Adaptation and Integration Policy in Sweden after World War II]*, vol. 2, Moscow, KRASAND (in Russ.).
8. Zorlu, A., Mulder, C. H. 2008, Initial and Subsequent Location Choices of Immigrants to the Netherlands, *Regional Studies*, vol. 42, № 2, p. 245–264, <https://doi.org/10.1080/00343400601145210>.
9. Van der Bracht, K., Van de Putte, B., Verhaeghe, P.-P., Van Kerckem, K. 2014, Ethnic Diversity in Belgium: Old and New Migration, Old and New Developments, *DiGeSt. Journal of Diversity and Gender Studies*, vol. 1, № 1, p. 3–81, <https://doi.org/10.11116/jdivegendstud.1.1.0073>.
10. Berry, J. 1997, Immigration, Acculturation, and Adaptation, *Applied Psychology: An International Review*, vol. 46, № 1, p. 5–34, <https://doi.org/10.1111/j.1464-0597.1997.tb01087.x>.
11. Viñuela, A. 2022, Immigrants' spatial concentration: Region or locality attractiveness? *Population, Space and Place*, vol. 28, № 2, <https://doi.org/https://doi.org/10.1002/psp.2530>.
12. Andersen, H. S. 2015, Explanations for Special Neighbourhood Preferences among Ethnic Minorities, *Housing, Theory and Society*, vol. 32, № 2, p. 196–217, <https://doi.org/10.1080/14036096.2015.1012593>.
13. Musterd, S., Andersson, R., Galster, G., Kauppinen, T. M. 2008, Are Immigrants' Earnings Influenced by the Characteristics of Their Neighbours? *Environment and Planning A: Economy and Space*, vol. 40, № 4, p. 785–805, <https://doi.org/10.1068/a39107>.
14. Agafoshin, M. M., Gorokhov, S. A. 2020, Impact of External Migration on Changes in the Swedish Religious Landscape, *Balt. Reg.*, vol. 12, № 2, p. 84–99, <https://doi.org/10.5922/2079-8555-2020-2-6>.

15. Haberfeld, Y., Birgier, D.P., Lundh, C., Elldér, E. 2019, Selectivity and Internal Migration: A Study of Refugees' Dispersal Policy in Sweden, *Front. Sociol.*, vol. 4, № 66, <https://doi.org/10.3389/fsoc.2019.00066>.
16. Åslund, O., Edin, P., Fredriksson, P., Grönqvist, H. 2011, Peers, Neighborhoods, and Immigrant Student Achievement: Evidence from a Placement Policy, *Am. Econ. J.: Appl. Econ.*, vol. 3, № 2, p. 67—95, <https://doi.org/10.1257/app.3.2.67>.
17. Malmberg, B., Andersson, E.K., Nielsen, M.M., Haandrikman, K. 2018, Residential Segregation of European and Non-European Migrants in Sweden: 1990—2012, *Eur. J. Population*, vol. 34, p. 169—193, <https://doi.org/10.1007/s10680-018-9478-0>.
18. Wennström, J., Öner, Ö. 2020, Political Hedgehogs: The Geographical Sorting of Refugees in Sweden, *Statsvetensk Tidskr.*, № 122, p. 671—685, <https://doi.org/10.13140/RG.2.2.32828.59522>.
19. Vogiazides, L., Mondani, H. 2020, A Geographical Path to Integration? Exploring the Interplay between Regional Context and Labour Market Integration among Refugees in Sweden, *Journal of Ethnic and Migration Studies*, vol. 46, № 1, p. 23—45, <https://doi.org/10.1080/1369183X.2019.1588717>.
20. Bevelander, P., Mata, F., Pendakur, R. 2019, Housing Policy and Employment Outcomes for Refugees, *Int. Migr.*, № 57, p. 134—154, <https://doi.org/10.1111/imig.12569>.
21. Myrberg, G. 2017, Local Challenges and National Concerns: Municipal Level Responses to National Refugee Settlement Policies in Denmark and Sweden, *International Review of Administrative Sciences*, vol. 83, № 2, p. 322—339, <https://doi.org/10.1177/0020852315586309>.
22. Emilsson, H., Öberg, K. 2022, Housing for Refugees in Sweden: Top-Down Governance and its Local Reactions, *Int. Migration & Integration*, vol. 23, p. 613—631, <https://doi.org/10.1007/s12134-021-00864-8>.
23. Grishin, I.V. 2019, Integration of Immigrants in Sweden (Socio-political Aspect), *South-Russian Journal of Social Sciences*, vol. 20, № 1, p. 40—56, <https://doi.org/10.31429/26190567-20-1-40-56> (in Russ.).
24. Henrekson, M., Öner, Ö., Sanandaji, T. 2020, 'The Refugee Crisis and the Reinvigoration of the Nation-State: Does the European Union Have a Common Asylum Policy?' In: Bakardjieva Engelbrekt, A., Leijon, K. Michalski, A., Oxelheim, L. (eds.), *The European Union and the Return of the Nation State*, Palgrave Macmillan, Cham, [https://doi.org/10.1007/978-3-030-35005-5\\_4](https://doi.org/10.1007/978-3-030-35005-5_4).
25. Ryabtsev, V.M., Chudilin, G.I. 2001, *Regional'naya statistika* [Regional Statistics], Moscow, OOO «Moskovskii izdatel'skii dom» (in Russ.).
26. Agafoshin, M.M. 2017, Factors of Migration of Population from Asian Arab Countries into the EU, *University proceedings. Volga region. Natural sciences*, № 2 (18), p. 56—64, <https://doi.org/10.21685/2307-9150-2017-2-7> (in Russ.).
27. Volkov, A.M. 2018, Migrants in the Nordic Countries: Swedish Approach, *The Bulletin of the Institute of Economics of the Russian Academy of Sciences*, № 4, p. 104—119, <https://doi.org/10.24411/2073-6487-2018-00063> (in Russ.).
28. Sarabiev, A.V. 2021, Labour Migrants from the Middle East Arab Countries in Sweden: a Paradigm Shift, *Balt. Reg.*, vol. 13, № 4, p. 95—110, <https://doi.org/10.5922/2079-8555-2021-4-6>.
29. Galera, G., Giannetto, L., Membretti, A., Noya, A. 2018, Integration of Migrants, Refugees and Asylum Seekers in Remote Areas with Declining Populations, *OECD Local Economic and Employment Development (LEED) Papers*, № 2018/03, London, OECD Publishing, <https://doi.org/10.1787/84043b2a-en>.
30. Vogiazides, L., Mondani, H. 2021, Geographical Trajectories of Refugees in Sweden: Uncovering Patterns and Drivers of Inter-Regional (Im)mobility, *Journal of Refugee Studies*, vol. 34, № 3, p. 3065—3090, <https://doi.org/10.1093/jrs/feaa074>.
31. Balabeykina, O.A., Martynov, V.L. 2017, The Denominational Space of Modern Sweden: Christianity, *Balt. Reg.*, vol. 9, № 3, p. 87—98, <https://doi.org/10.5922/2079-8555-2017-3-6>.
32. Gorokhov, S.A., Dmitriev, R.V. 2016, Experience of Geographical Typology of Secularization Processes in the Modern World, *Geography and Natural Resources*, vol. 37, № 2, p. 93—99, <https://doi.org/10.1134/S1875372816020013>.
33. Agafoshin, M.M., Gorokhov, S.A., Dmitriev, R.V. 2020, Somalis in Sweden: Regional Dimension, *Contemporary Europe*, № 7, p. 132—143, <https://doi.org/10.15211/soveurope72020150161> (in Russ.).

## The authors

---

**Maksim M. Agafoshin**, Senior Research Fellow, Institute for African Studies, Russian Academy of Sciences, Russia.

E-mail: [agafoshinmm@gmail.com](mailto:agafoshinmm@gmail.com)

<https://orcid.org/0000-0002-0245-0481>

**Stanislav A. Gorokhov**, Leading Research Fellow, Institute for African Studies, Russian Academy of Sciences, Russia.

E-mail: [stgorohov@yandex.ru](mailto:stgorohov@yandex.ru)

<https://orcid.org/0000-0001-9984-6054>

**Ruslan V. Dmitriev**, Research Fellow, Institute for African Studies, Russian Academy of Sciences, Russia.

E-mail: [dmitrievrv@yandex.ru](mailto:dmitrievrv@yandex.ru)

<https://orcid.org/0000-0003-4018-9832>



SUBMITTED FOR POSSIBLE OPEN ACCESS PUBLICATION UNDER THE TERMS AND CONDITIONS OF THE CREATIVE COMMONS ATTRIBUTION (CC BY) LICENSE ([HTTP://CREATIVECOMMONS.ORG/LICENSES/BY/4.0/](http://creativecommons.org/licenses/by/4.0/))