

ОСНОВНЫЕ ИТОГИ МИГРАЦИОННЫХ ПРОЦЕССОВ В КАЛИНИНГРАДСКОЙ ОБЛАСТИ ПО ДАННЫМ ПЕРЕПИСЕЙ И МИКРОПЕРЕПИСЕЙ 1989—2015 ГОДОВ

С. И. Абылкаликов¹
В. С. Сазин²



Калининградская область является регионом с особой историей и географическим положением. Фактически в послевоенное время область заселялась «с нуля». К освоению новых территорий привлекались выходцы из многих частей России и других республик бывшего СССР. Демографические и миграционные процессы, связанные с населением региона, изучены в достаточно высокой степени. Тем не менее авторы статьи полагают, что использование данных переписей и микропереписей о миграционных контингентах может существенно дополнить имеющийся багаж знаний об этом уникальном регионе, в частности об итогах миграционных процессов, сложившихся на моменты проведения демографических обследований. Данный подход существенно отличается от ставшего традиционным в отечественных исследованиях миграции при помощи статистики текущего учета как источниками данных, так и критериями выделения самой миграции. В работе использована информация о месте рождения по данным переписей населения 1989, 2002, 2010 годов, микропереписей 1994 и 2015 годов. Было установлено, что в последние десятилетия постепенно возрастает доля местных уроженцев, а также выходцев из постсоветских азиатских стран. Вклад уроженцев Беларуси и Украины в формирование населения области при этом стремительно снижается во многом за счет смены поколений с иной миграционной историей.

Ключевые слова: миграционные потоки, миграционные контингенты, миграция, перепись населения, микроперепись населения, программа «Соотечественники»

Введение

В послевоенный период Калининградская область заселялась советскими гражданами из других частей Советского Союза. Процесс заселения новообразованной области описан в научных работах начиная с 1960-х годов [1]. Но в них демографический аспект не рассматривался как главный, упор делался на экономические стороны развития региона [2; 3]. Основные данные о масш-

¹ НИУ «Высшая школа экономики»
101000, Россия, Москва,
ул. Мясницкая, 20.

² НИУ «Высшая школа экономики»
в Санкт-Петербурге,
194100, Санкт-Петербург,
ул. Кантемировская, 3, корп. 1, лит. А.

Поступила в редакцию 12.05.2018 г.

doi: 10.5922/2079-8555-2019-2-3

Для цитирования:

Абылкаликов С. И., Сазин В. С. Основные итоги миграционных процессов в Калининградской области по данным переписей и микропереписей 1989—2015 годов // Балтийский регион. 2019. Т. 11, №2. С. 32—50. doi: 10.5922/2079-8555-2019-2-3.

© Абылкаликов С. И., Сазин В. С., 2019

табах переселений содержались в закрытых и неопубликованных источниках, это обстоятельство затрудняло исследователям получение информации и ее анализ. После открытия информации о масштабах переселения для исследователей Ю.В. Костяшов систематизировал архивные источники и провел достаточно полное исследование на базе этих данных [4], также были опубликованы работы о территориальных особенностях региона Г.М. Федорова, Ю.М. Зверева и В.С. Корнеевца [5].

В постсоветский период миграционным процессам на территории Калининградской области посвящены труды, которые можно разделить на две группы. В первой на основе статистических источников анализируется численность населения и прогнозируется его динамика [6] и миграционные процессы [7]. Во второй группе используются в основном качественные методы исследования, изучается социум региона и его особенности [8; 9]. При этом рассматриваются и миграционные намерения жителей региона по переезду в другие регионы и страны [10] (в том числе путем определения их траекторий через качественные и количественные исследования), и отношение принимающего социума к иммигрантам [11].

Первая перепись населения в Пруссии была проведена в 1816 году. Она показала, что общая численность населения Восточной Пруссии составляла приблизительно 860 тыс. чел., во второй переписи 1871 года — 1,8 млн чел., после Первой мировой войны, в 1919 году, население составило 2,2 млн чел., к началу Второй мировой войны, в 1939 году, — приблизительно 2,49 млн чел. [12], а на территории Калининградской области в современных границах — 1,3 млн чел. До конца 1940-х годов практически все оставшееся после войны немецкоязычное население было депортировано в Советскую зону оккупации Германии.

Постановление Совета Министров СССР № 1522 от 9 июля 1946 года стало первым документом, определяющим порядок массового переселения на новые советские территории семей советских граждан¹. Переселение в Калининградскую область предполагалось добровольным, с использованием механизмов оргнабора. С 1950-х годов численность населения области характеризовалось постоянным ростом, что было вызвано сочетанием миграционного и естественного прироста. Так, если в 1950-м году численность населения области была 400 тыс. чел., то к переписи 1959 года выросла уже в 1,5 раза, к переписи 1989 года в 2 раза, а в 2010-е годы вплотную приблизилась к 1 млн чел.

Не все переселенцы в область оставались жить на новом месте. В литературе процесс, при котором часть переселенцев не прижилась в Калининградской области, обозначался как обратничество [13]. В целом обратничество коснулось около 38% от общего числа переселенцев, то есть тех из прибывших по программе заселения новых территорий, кто покинул территорию Калининградской области.

Также к особенностям формирования населения области относится то, что на его половозрастной структуре сказывалось значительное количество военизированных подразделений Советской армии, способствуя миграции и превалярованию мужского населения в возрасте 18—55 лет.

¹ О первоочередных мероприятиях по заселению районов и развитию сельского хозяйства в Калининградской области : постановление Совмина СССР от 09.07.1946 г. № 1522. Доступ из справ.-правовой системы «КонсультантПлюс».

Калининградская область является уникальной, но при этом довольно хорошо изученной в плане миграции населения территорией. Вместе с тем отечественные исследователи уделяют недостаточное внимание раскрытию потенциала переписей населения как источника информации о миграционных контингентах. Обычно они используют данные текущего учета о миграционных потоках. Данные о миграционных контингентах помогают четко определить, какое число мигрантов (межрегиональных и международных) проживает на территории на критические моменты переписей (и с определенной погрешностью — микропереписей), чего не позволяют сделать данные о потоках. Таким образом, выявляются итоги миграционных процессов, сложившихся на моменты проведения переписей, и оценивается тот вклад, который вносят выходы других регионов и стран в формирование населения области.

Обобщая вышесказанное, предпримем попытку на примере Калининградской области определить основные итоги применения двух разных подходов к исследованию миграции — при помощи информации и о потоках, и о контингентах. Важная задача выявления региональной специфики — изучение показателей международной миграции, а также результатов программы переселения соотечественников. Определим изменение соотношения местных и неместных уроженцев, приехавших из других регионов РФ, стран ближнего и дальнего зарубежья, в динамике за 1989—2015 годы.

Методы и материалы

Основными источниками статистической информации о миграции в России являются переписи населения (к ним стоит добавить и микропереписи), текущий учет и, в меньшей степени, ведомственная статистика. Каждый из этих источников имеет свои особенности и ограничения как в плане полноты охвата, так и в самих критериях выявления мигрантов и миграции [14]. В данной работе будет использована статистика текущего учета миграции², ведомственных источников, а также переписей и микропереписей населения за 1989—2015 годы, включая неопубликованные материалы переписи 1989 года, микропереписи 1994 года, а также базы микроданных переписей 2002 и 2010 годов и микропереписи 2015 года³.

Текущий учет является основным источником сведений о миграциях в межпереписные периоды и позволяет получать оперативную информацию о миграционных потоках (migration flows), так как сбор ведется сразу после наступления миграционных событий. Вместе с тем учитывается только зарегистрированная миграция на постоянное жительство, то есть возможен недоучет переселившихся и проживающих без регистрации по месту жительства. При этом за межпереписной период один и тот же человек может зарегистрироваться неоднократно, тем самым увеличивая показатели миграционных потоков. На величину потоков влияют и изменения критериев учета миграции (например, в 2011 году). После проведения переписей населения ошибка за-

² Единая межведомственная информационно-статистическая система (ЕМИСС). URL: <https://fedstat.ru/> (дата обращения: 15.01.2019).

³ База микроданных переписей 2002 и 2010 годов. URL: http://vpnmicrodata.gks.ru/webapi/opendatabase?id=VPN2002_2010L (дата обращения: 15.01.2019); База микроданных микропереписи 2015 года. URL: <http://vpnmicrodata.gks.ru/webapi/jsf/tableView/tableView.xhtml> (дата обращения: 15.01.2019).



крытия демографического баланса (разница между расчетной численностью населения страны и регионов согласно текущему учету и численностью, определенной непосредственно по результатам переписи населения) перераспределяется «задним числом» именно на ежегодные показатели миграционных потоков, поскольку считается, что естественное движение населения учитывается достаточно полно [15].

Ведомственная статистика обычно используется для изучения отдельных категорий мигрантов, которое ведется заинтересованными государственными структурами (пограничная служба, Министерство образования, ныне упраздненная ФМС и т. д.). К примеру, информация об участниках программы «Сотечественники» как раз относится к ведомственной статистике.

В отличие от вышеназванных источников статистическая информация переписей населения приурочена к одному конкретному времени — критическому моменту переписи — и представляет собой «мгновенную фотографию» населения, которая как бы подводит итоги протекавших демографических процессов за длительное время, предшествующее обследованию. При этом для отечественной практики характерна значительная недооценка роли переписей в изучении миграционных процессов. Так, в отличие от переписей 1897 и 1926 годов в переписях 1937, 1939, 1959 годов миграционные вопросы не были предусмотрены вовсе, а в 1970 и 1979 годах не задавался важнейший вопрос о месте рождения.

В последних переписях населения начиная с 1989 года, а также микропереписях (1994 и 2015 годов) в программу вопрос о месте рождения был включен. Благодаря этой информации можно установить состав населения каждого региона России на момент проведения переписи. Миграция, выявленная на основе несовпадения места рождения и места жительства, называется пожизненной (lifetime migration), так как не устанавливает время переезда и считается, что она совершена в течение жизни. Перепись собирает информацию о миграционных контингентах (migrant stock), а не о миграционных потоках [16]. Статистическая информация о миграционных контингентах менее подвержена недоучету миграции (поскольку учитывает и тех мигрантов, включая внутренних, чьи перемещения не попали в статистику текущего учета) и переучету (то есть игнорирует возможные многократные зарегистрированные перемещения одних и тех же лиц), оценивает только доживших до критического момента переписи, а также влиянию изменения критериев учета. Существенным недостатком является длительность интервалов между переписями — обычно 10 лет, между которыми проводятся микропереписи. Изучение пожизненной миграции является обычным для англоязычной литературы, но отечественные исследователи его применяются довольно ограниченно, и даже не всегда разделяют между собой информацию о потоках и о контингентах [17].

Результаты

Лишь в трех субъектах Северо-Западного федерального округа численность населения в 2015 году превышала показатели 1989 года — в Калининградской, Ленинградской областях и Санкт-Петербурге (рис. 1). Именно эти регионы и являются наиболее привлекательными для мигрантов, то есть имеют положительное saldo миграционного прироста за исследуемый период. С 1989 по 2015 год население российского эксклава выросло на 11%. Важно не только то, за счет каких компонентов оно росло, но и каковы структурные изменения за прошедший период.

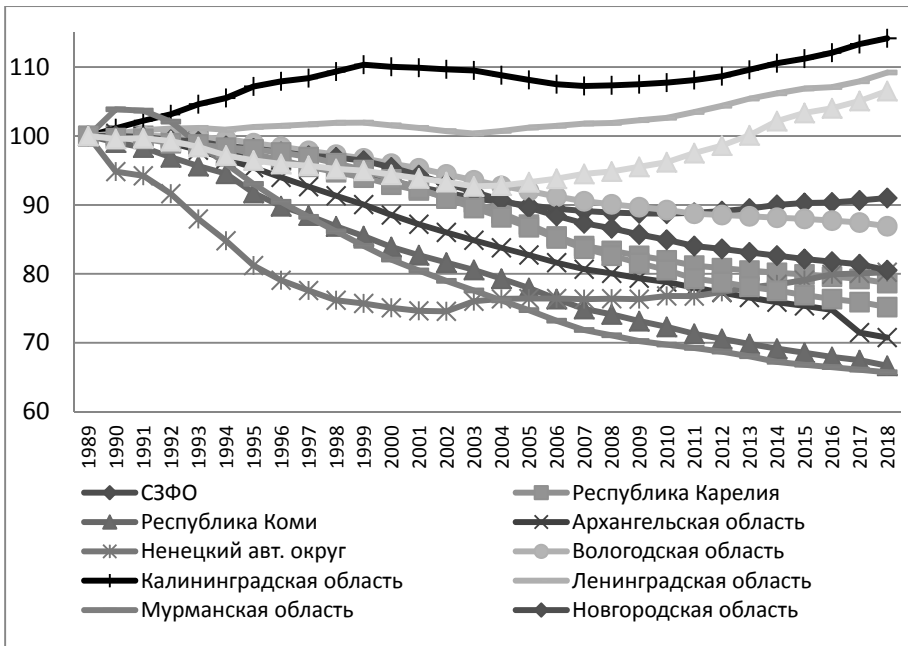


Рис. 1. Изменение численности населения регионов СЗФО по отношению к 1989 году, %

Составлено авторами по базе данных ЕМИСС, а также демографических ежегодников Росстата за соответствующие годы.

С 1997 по 2007 год в Калининградской области наблюдалась постоянная естественная убыль, которая частично компенсировалась миграционным приростом (рис. 2). С 2007 года происходит некоторое сокращение естественной убыли, которое вместе с сохраняющимся миграционным приростом привело к общему приросту численности населения.

Интенсивный прирост показателей миграции и, соответственно, общей численности населения произошел с 2011 года, когда в текущий учет миграции по месту жительства также стали включать и лиц, зарегистрированных по месту пребывания на срок 9 месяцев и более. То есть в это число, например, попали и студенты из иностранных государств, регистрация которых возможна на один календарный год⁴. Таким образом, увеличение числа прибывших и выбывших связано с этими изменениями, так как теперь в числе выбывших учитываются и мигранты, срок пребывания которых закончился. В среднем по России удельный вес таких лиц с 2011 года составлял примерно половину от числа лиц, зарегистрированных по месту жительства. Для Калининградской области данные изменения в методике учета мигрантов оказались весьма значимыми. Так, если в 2010 году миграционный прирост составил 3,3 тыс. чел., то в 2010 году он почти удвоился — 6,4 тыс. чел., а к 2014 году достиг 10 тыс. чел.

⁴ Методологические пояснения об учете и демографических показателях. URL: http://www.gks.ru/free_doc/new_site/population/demo/metod/met-dem.htm (дата обращения: 15.01.2019).

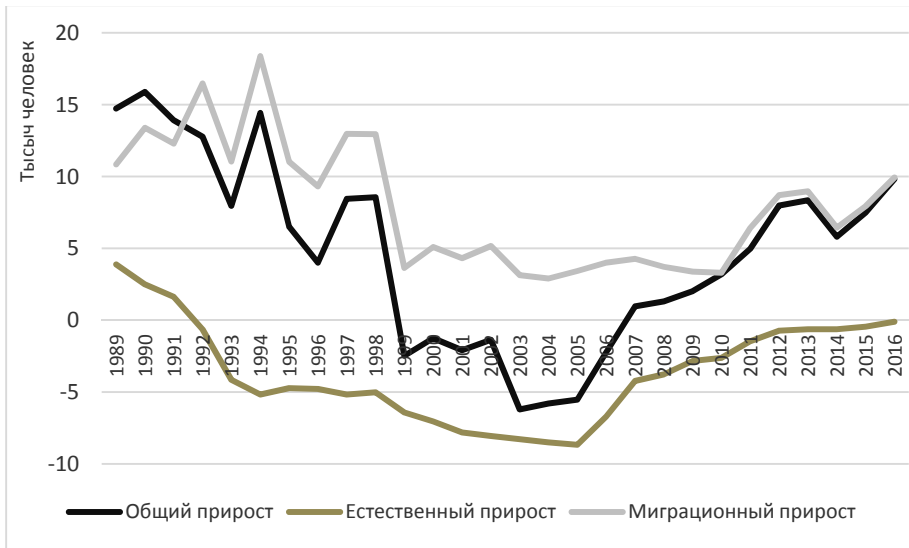


Рис. 2. Компоненты прироста населения, 1989—2016 годы, тыс. чел.

Составлено авторами по базе данных ЕМИСС, а также демографических ежегодников Росстата за соответствующие годы.

Рассмотрим миграционный прирост Калининградской области по направлениям (рис. 3). Основными «поставщиками» переселенцев в область являются страны ближнего зарубежья и немного в меньшей степени другие регионы России [18], тогда как в миграционном обмене со странами дальнего зарубежья длительное время фиксировался небольшой отток.

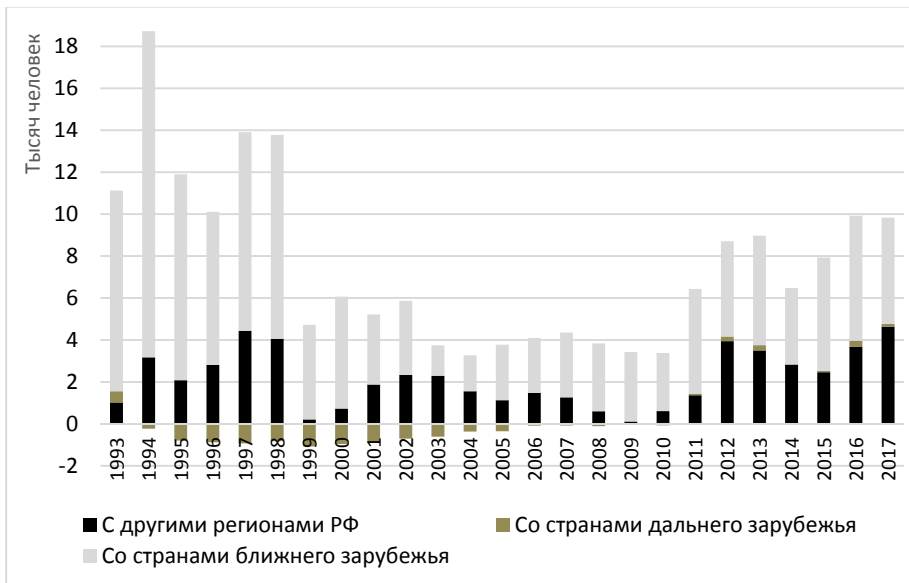


Рис. 3. Миграционный прирост Калининградской области по направлениям миграции, тыс. чел.

Составлено авторами по базе данных ЕМИСС и Калининградстата.

Колебания показателей внешнего по отношению к области миграционного прироста можно разделить на три этапа: 1990-е годы — с крайне высокими значениями прироста, 1999—2010-е годы — со значительным «проседанием» и этап с 2011 года по настоящее время, когда показатели вновь выросли. Остается дискуссионным вопрос, было ли снижение прироста в период с 1999 по 2010 год реальным, или оно больше связано с трансформациями системы учета миграции [19].

На рисунке 4 видна одна из основных особенностей миграционных процессов в Калининградской области — весьма высокое значение коэффициента миграционного прироста для международной миграции (значения сальдо международной миграции на 1000 жителей региона), особенно по сравнению с другими регионами Северо-Запада. Резкий подъем, а затем спад значений коэффициента в Санкт-Петербурге и Ленинградской области в 2012—2015 годах, по-видимому, является статистическим артефактом, а истинное значение показателя близко к среднегодовым значениям за последние годы.

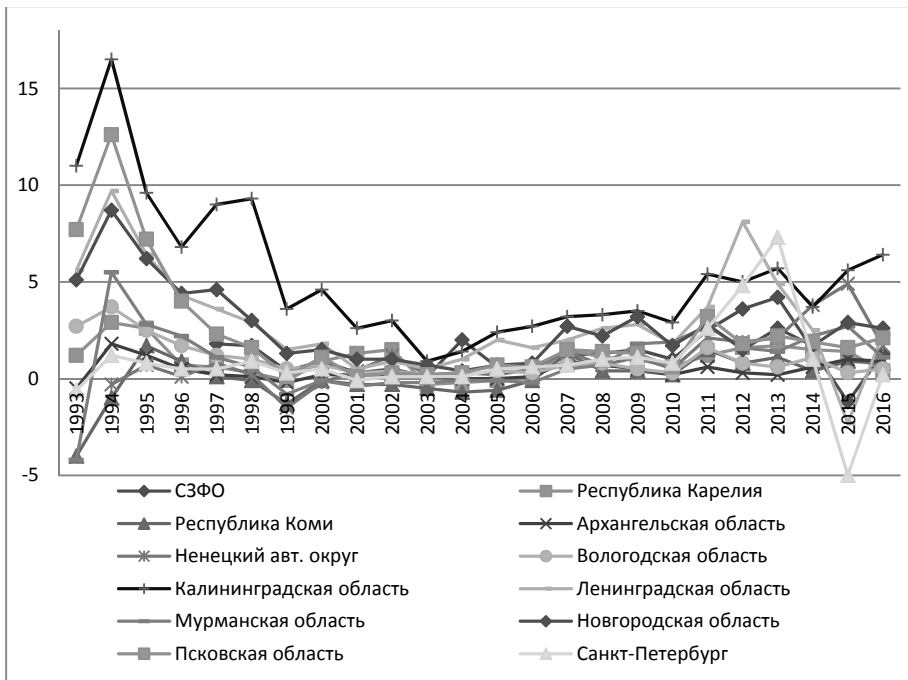


Рис. 4. Коэффициент миграционного прироста, международная миграция, 1993—2016 годы, %

Составлено авторами по базе данных ЕМИСС.

Миграция не только может решить проблему нехватки рабочей силы, но и стать ключевым фактором демографической стабилизации в стране. В качестве инструмента по решению одновременно и демографического вопроса, и нехватки трудовых ресурсов в России разработана Государственная программа по оказанию содействия добровольному переселению в Российскую Федерацию соотечественников, проживающих за рубежом. Программа принята указом президента РФ от 28 июня 2008 года №637 и предполагает переселение иностранных граждан, которые относятся к категории соотечественников, на постоянное место жительства в определенный субъект РФ [20]. Переселенцы получают основные права резидентов РФ в части медицинской помощи, устройства на работу, получения пособия по временной нетрудоспособности.

Так, Калининградская область является участником Программы переселения соотечественников с самого начала ее действия — с 2007 года. По данной программе было запланировано переселить в регион из иностранных государств 300 тыс. соотечественников с 2007 по 2012 год. Однако план был выполнен лишь менее чем на 5%. Тем не менее область стала одним из лидеров по привлечению соотечественников не только в регионах Северо-Запада, но и по всей стране в целом (табл. 1).

Таблица 1

Количество участников программы «Соотечественники» по субъектам РФ с наибольшей численностью участников, 2007—2016 годы, чел.

Регион	2007—2012	2013	2014	2015	2016	Всего
Калужская область	9814	4462	10 168	12 543	12 530	49 517
Липецкая область	10 814	3322	5416	11 820	9786	41 158
Воронежская область	2118	2692	5666	13 751	15 877	40 104
Калининградская область	13 302	3246	5381	5213	4368	31 510
Тульская область	243	833	7662	12 030	9684	30 452
Российская Федерация	57 990	34 697	106 319	183 146	142 935	525 087

Составлено авторами на основе данных, полученных по запросу в Росстат.

Программа была первоначально федеральной целевой, но с 2013 года ее реализация передана на уровень регионов, и сейчас действует Программа по привлечению соотечественников в регион⁵ (далее — программа «Соотечественники»). На рисунке 5 видно, что в 2012 году численность участников программы резко сократилась — причиной этого стало то, что федеральная программа действовала лишь полгода.



Рис. 5. Численность прибывших в Калининградскую область из иностранных государств и численность участников программы «Соотечественники», 2005—2016 годы, тыс. чел.

Составлено авторами по базе данных ЕМИСС и данных, полученных по запросу в Росстат.

⁵ Подпрограмма «Оказание содействия добровольному переселению в Российскую Федерацию соотечественников, проживающих за рубежом, на 2018—2020 годы» государственной программы Калининградской области «Развитие гражданского общества».

Целевые показатели в данной программе значительно снижены по сравнению с ранее действующей, учитывая прежний опыт. Согласно новому плану реализации программы «Соотечественники» планируется привлекать на территорию Калининградской области около 4 тыс. чел. ежегодно, что считается достаточно выполнимыми целевыми показателями. С 2008 года весомая часть международных мигрантов прибывает в качестве участников программы.

По данным переписей 1989—2010 годов (ВПН) и микропереписей 1994 и 2015 годов (МПН), большую часть населения Калининградской области составляли уроженцы России. Но соотношение родившихся в Калининградской области и приехавших из других регионов России сильно менялось. Так, в 1989 году уроженцами области были чуть более 40% населения (359,2 тыс. чел.), в 2002 году — 48,2% (460,1 тыс. чел.), а к 2010 году их стало чуть более половины (478,7 тыс. чел.) (рис. 6). На ВПН-2010 приходится аномальный рост доли не указавших регион рождения. Для обеспечения сопоставимости результатов переписи 1989 года и последующих группа не указавших место своего рождения была объединена с группой уроженцев стран дальнего зарубежья. Так, если по переписи 1989 году таковых было 12,8 тыс. чел., то в 2002 году — 17,6 тыс. чел. (из них 9,5 тыс. — из прибывших из неуказанных территорий), а в 2010 году — 46,4 тыс. чел. (из них прибывших из неуказанных территорий 38,2 тыс. чел.).

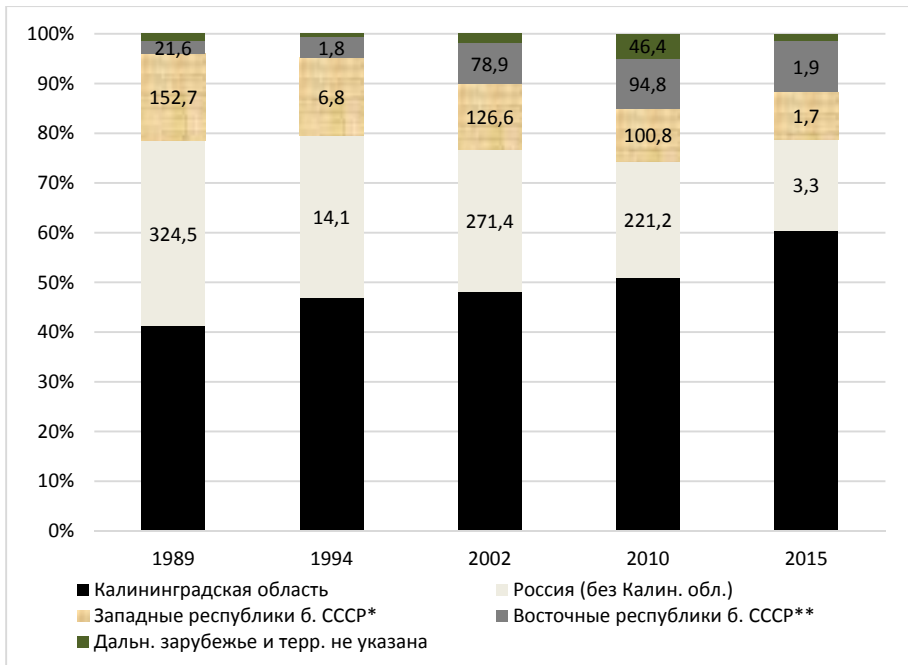


Рис. 6. Структура населения Калининградской области по месту рождения, % (подписи данных — в тыс. чел.)

* Западные республики бывшего СССР: Беларусь, Украина, Латвия, Литва, Эстония, Молдова;

** Восточные республики бывшего СССР: Казахстан, Узбекистан, Таджикистан, Армения, Грузия вместе с бывшими автономиями, Азербайджан, Киргизия и Туркменистан

Составлено авторами по данным переписей и микропереписей населения за соответствующие годы.

С каждым годом в формировании населения региона растет роль уроженцев области (рис. 7). Связано это в первую очередь с тем, что «собственные» уроженцы стали появляться только после 1945 года. В более поздних поколениях доля местных уроженцев повышается, а максимальных значений достигает в возрастах младше трудоспособного. К примеру, в поколении 1973 года, по данным МПН-1994, местными уроженцами были 73% жителей области, в поколении 1983 года — 82%, а в поколении 1993 года — уже 97%.

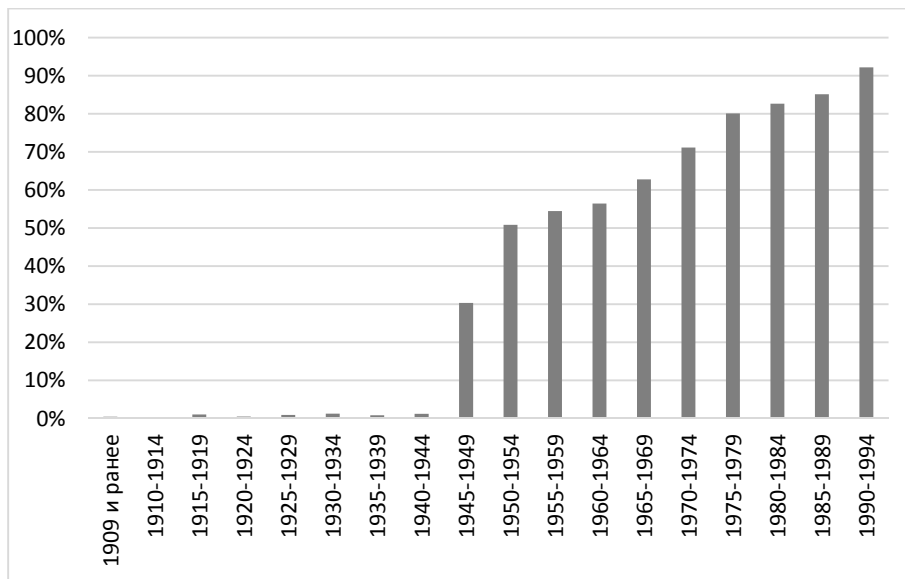


Рис. 7. Доля уроженцев Калининградской области, проживающих в ней, по годам рождения (в 1994 году), %

Составлено авторами по данным МПН-1994.

Резкое увеличение (с 50,8 до 60,4%) доли уроженцев области, по данным МПН-2015 (рис. 6), по-видимому, является следствием не только реального роста показателя, но и некоторого смещения выборки, несмотря на то что данные по месту рождения репрезентативны на уровне Российской Федерации в целом⁶. Так, микроперепись 2015 года была проведена по выборке в 1,5% от общей численности населения страны, тогда как микроперепись 1994 года охватила 5% россиян.

В формировании населения Калининградской области большую роль сыграли выходцы из центральной России, чем из соседнего Северо-Запада. В 1989 году почти каждый пятый житель области был выходцем из регионов, ныне относящихся к ЦФО, в первую очередь из Смоленской, Брянской и Нижегородской областей. В таблице 2 содержится информация о распределении уроженцев других регионов РФ, проживающих в Калининградской области (приехавшие), и уроженцев Калининградской области, на момент переписи населения 2010 года постоянно проживавших в других субъектах РФ (уехавшие).

⁶ Методологические пояснения МПН-2015. URL: http://www.gks.ru/free_doc/new_site/population/demo/micro-perepis/finish/metod2.html (дата обращения: 15.01.2019).

Таблица 2

**Пожизненная межрегиональная миграция
в Калининградской области в 2010 году, чел.**

Регион	Приехавшие	Регион	Уехавшие
Смоленская область	9942	Москва	15153
Брянская область	9572	Московская область	11316
Московская область	6213	Санкт-Петербург	9989
Нижегородская область	6151	Краснодарский край	5160
Краснодарский край	5648	Ленинградская область	3855
Кировская область	5186	Ростовская область	3181
Псковская область	5064	Самарская область	2771
Воронежская область	4879	Мурманская область	2749
Приморский край	4848	Тюменская область	2673
Алтайский край	4742	Нижегородская область	2615
Тамбовская область	4680	Свердловская область	2471
Ленинградская область	4657	Смоленская область	2420
Тверская область	4495	Волгоградская область	2244
Свердловская область	4320	Воронежская область	2058
Ростовская область	4220	Псковская область	1842
Остальные регионы	136636	Остальные регионы	52614

Составлено авторами по данным ВПН-2010.

Среди наиболее привлекательных для отъезда регионов наиболее сильно выделяются Москва, Санкт-Петербург и их области, в меньшей степени регионы Юга России. В целом на одного уехавшего приходится почти два приехавших уроженца других регионов России (123,1 тыс. и 221,2 тыс. чел. соответственно).

В 1989 году почти каждый седьмой родился в Белорусской или Украинской ССР, но к 2010-м годам их стало почти в 2 раза меньше, тогда как произошел стремительный рост числа уроженцев Казахстана, Узбекистана, Киргизии и Армении (рис. 8). Уроженцев Литвы, Латвии и Эстонии даже суммарно в 1989 году было всего 2,6% от населения области, к последним обследованиям их доля снизилась до 1,6—1,8%. Доля выходцев из стран дальнего зарубежья, за исключением Германии, Польши и, в меньшей степени, Венгрии (по большей части выходцев из семей военнослужащих, дислоцировавшихся в этих странах [21]), пока еще незначительна.

Значительное снижение доли уроженцев Беларуси и Украины в первую очередь связано с их более «старой» возрастной структурой и в меньшей степени — с выездом в другие регионы РФ и страны, в том числе рождения [22]. На рисунках 9 и 10 представлено сравнение возрастной структуры выходцев из Беларуси и Казахстана, проживавших в Калининградской области на момент микропереписей 1994 и 2015 годов.

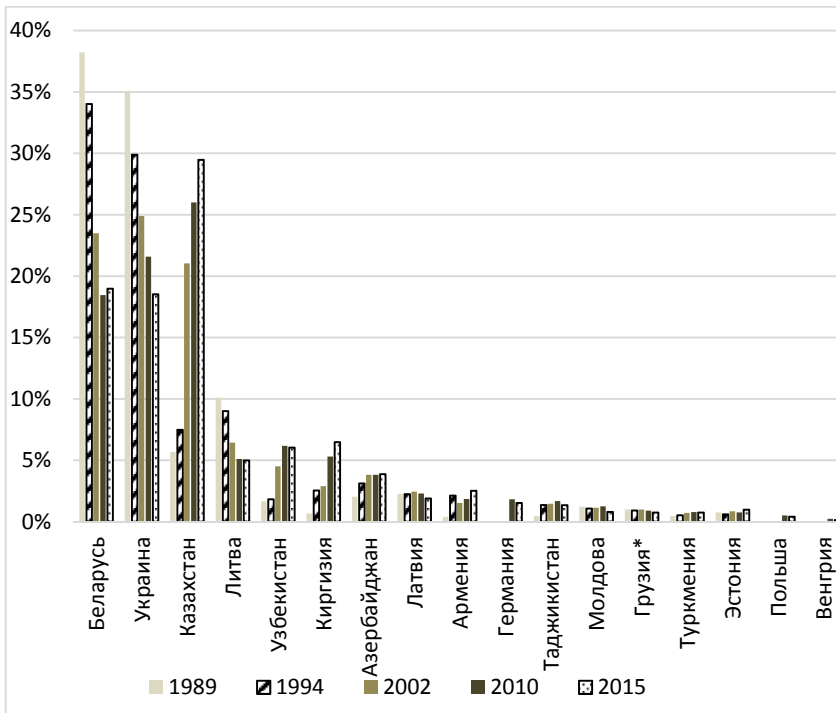


Рис. 8. Распределение уроженцев других стран в населении Калининградской области, %
* Грузия вместе с Абхазией и Южной Осетией

Составлено авторами по данным переписей и микропереписей населения за соответствующие годы.

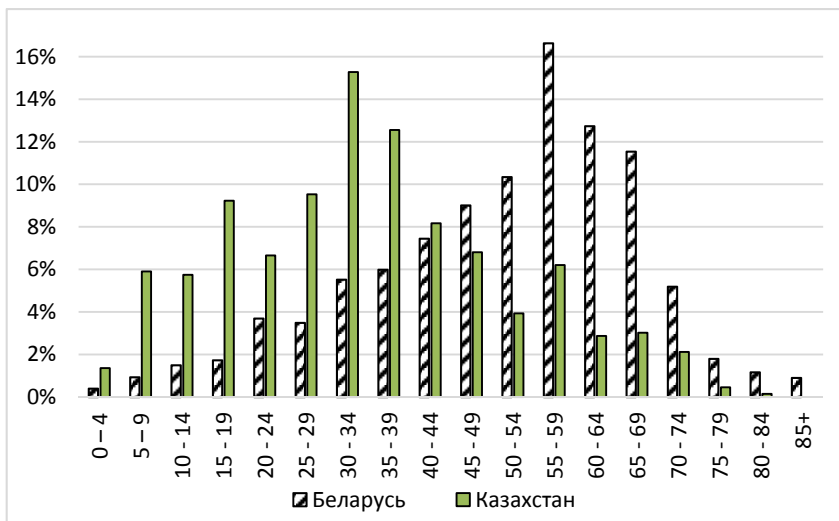


Рис. 9. Возрастные профили уроженцев Беларуси и Казахстана в населении Калининградской области в 1994 году, %

Составлено авторами по данным МПН-1994.

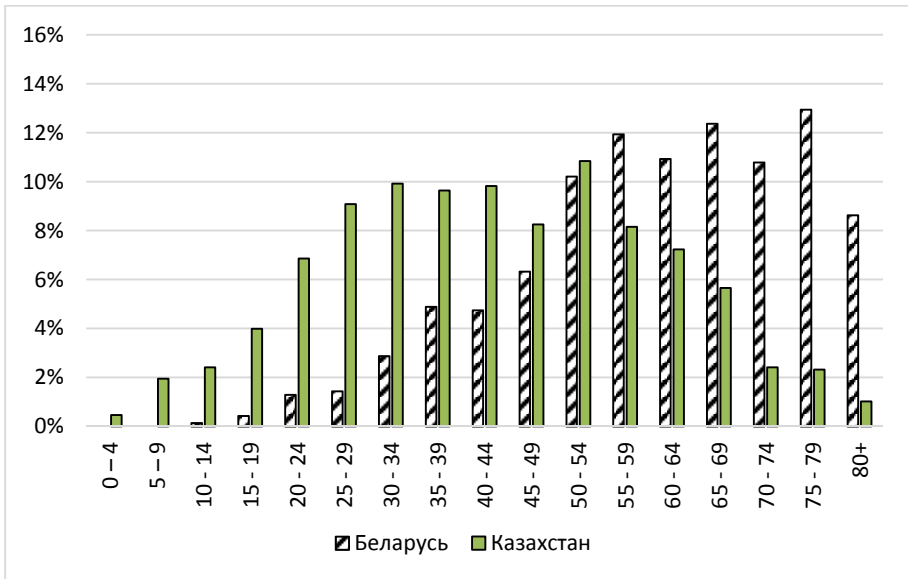


Рис. 10. Возрастные профили уроженцев Беларуси и Казахстана в населении Калининградской области в 2015 году, %

Составлено авторами по данным МПН-2015.

Уроженцы Беларуси приезжали на освоение новоприобретенной территории одними из первых (для поколений 1920—1940 годов их доля во всем населении, по МПН-1994, составляла до 15—20%), но с тех пор «подпитка» новыми прибывающими почти прекратилась. Уже в 1994 году пик в возрастной структуре приходился на 55—59 лет, тогда как у выходцев из Казахстана он был в 30—34 года, что свидетельствует о несравнимо более молодой возрастной структуре. Данные различия сохранились и к 2015 году с той разницей, что возрастной профиль выходцев из Беларуси стал еще «старее», а у уроженцев Казахстана — равномернее.

В качестве одного из «индикаторов» миграционных процессов можно выделить этнический состав населения. По данным переписей населения 1959—1989 годов, русские составляли около 78% населения области, в 2002 году — 83,1%, а в 2010-м — 86,4% от указавших национальную принадлежность. Большинство (65,6%, или 75 тыс. чел.) родившихся в других странах и приехавших после распада СССР и установления новых межгосударственных границ⁷ являются этническими русскими. Это намного выше общероссийского показателя в 57% (или 3 млн 233 тыс. чел.). Со времени начала действия программы «Соотечественники» и до последней переписи населения, то есть с 2007 по 2010 год, русские составляли 61,7% приехавших в область. Этнических русских, родившихся за пределами России и приехавших после 1991 года, как и представителей народов, традиционно проживающих в России, следует отнести скорее к «репатриантам», чем к «международным мигрантам» в привычном понимании [23]. Стоит особо отметить, что преоблада-

⁷ Данное значение является оценочным и несколько заниженным. Оно определено исходя из ответов на вопрос программы ВПН-2010 «С какого года вы непрерывно проживаете в данном населенном пункте?»

ние русских в миграционных потоках из бывших союзных республик установлено еще в начале 2000-х годов по данным текущей статистики, но начиная с 2008 года сопоставимая информация перестала собираться, и данные переписей населения относительно этнического состава мигрантов стали уникальными.

Наибольшее снижение абсолютных и относительных показателей в период с 1989 по 2010 год у белорусов: с 73,9 тыс. до 32,5 тыс. чел. (или с 8,5 до 3,6% от населения области) и у украинцев: с 62,8 тыс. до 32,8 тыс. чел. (или с 7,2 до 3,7%). Это может быть вызвано не только миграционными процессами, но и естественным выбыванием более старых поколений, а также ассимиляцией и сменой этнической идентичности на «русских» у лиц белорусского, украинского происхождения, особенно из смешанных семей, как это происходит и в других регионах России [24—26]. При этом критерий места (региона и/или страны) рождения является неизменным на протяжении всей жизни.

В постсоветское время растет также численность армян (с 1,6 тыс. до 9,2 тыс. чел. в 1989—2010 годы), немцев (с 1,3 тыс. до 7,3 тыс. чел.), азербайджанцев (с 1,9 тыс. до 3,3 тыс. чел.) и узбеков (с 0,5 до 2,2 тыс. чел.), проживающих в области.

Обсуждение

Использование данных переписей населения для анализа миграционных процессов позволяет оценить не столько сам процесс миграции, сколько ее результаты при помощи выявления миграционных контингентов как на уровне всей страны в целом, так и ее отдельных регионов. К особенностям России относится то, что большая часть уроженцев других стран — граждане РФ (причем получившие гражданство, как правило, в ускоренном порядке [27]), поэтому данный критерий малоинформативен. Хорошим показателем выступает предыдущее место жительства, без уточнения даты переезда, данный критерий успешно применяется, к примеру, в Индии [28], но в программе российских переписей населения он не предусмотрен. Изучение международных и внутренних пожизненных миграций (при помощи вопроса о месте рождения — неизменной в течение жизни индивидуальной характеристике) является наиболее используемым подходом во всем мире [29; 30], но отечественными исследователями в настоящее время он востребован не в достаточной степени.

Анализ информации о структуре населения Калининградской области по данным о месте рождения, полученной в ходе проведения переписей и микропереписей 1989—2015 годов, выявил рост значения в формировании населения Калининградской области собственных уроженцев и ослабление миграционных связей с другими территориями (за исключением Казахстана, среднеазиатских стран и Закавказья). В первую очередь это произошло за счет естественного выбытия поколений, заселявших бывшую Кёнигсбергскую область в послевоенное время и, соответственно, родившихся за ее пределами.

Несмотря на определенную эффективность программы «Соотечественники» (регион относится к лидерам в РФ по числу привлеченных переселенцев), стоит подчеркнуть, что рост численности выходцев из Казахстана, Узбекистана, Киргизии и Армении наблюдался и до начала ее действия. Более того, в населении области снижается доля уроженцев Беларуси и Украины, для которых характерна возрастная структура, заметно смещенная к старшим возрастам. При этом возможен кратковременный всплеск числа переселенцев из Украины (включая участников программы «Соотечественники») на период обострения вооруженного конфликта на Востоке страны.

Область становится более «оседлой», устойчивой. Постепенно выбывают поколения рожденных преимущественно в других регионах и странах (новые переселения, как правило, переносятся легче, когда уже есть опыт миграции). С другой стороны, эксклавное положение и повышение роли собственных уроженцев в населении могут вызвать трансформацию региональной идентичности, ее усиление, «замыкание в себе», возникновение чувства оторванности от остальной страны.

Исследование осуществлено в рамках Программы фундаментальных исследований НИУ ВШЭ в 2019 году.

Список литературы

1. Колганова Э.М. Заселение Калининградской области // Ученые записки (Калининградский государственный педагогический институт). 1962. №8. С. 151—175.
2. Колганова Э.М. Образование и развитие Калининградской области — интернациональный подвиг советского народа // Ленинская национальная политика в действии. Калининград, 1974. С. 37—64.
3. Фарутин И.А. Становление и развитие Калининградской области. Калининград, 1978.
4. Костяшов Ю.В. Заселение Калининградской области после Второй мировой войны // Гуманитарная наука в России: Соросовские лауреаты. М., 1996. С. 82—87.
5. Федоров Г.М., Зверев Ю.М., Корнеевец В.С. Российский эксклав на Балтике: Калининградская область в балтийском экономическом пространстве / под ред. Г.М. Федорова. Калининград, 1997.
6. Кузнецова Т.Ю. Демографическая обстановка в странах Балтийского макро-региона: проблемы и перспективы / под ред. Г.М. Федорова. Калининград, 2009.
7. Емельянова Л.Л. Место Калининградской области в миграционных процессах России и стран региона Балтийского моря // Миграция и социально-экономическое развитие стран региона Балтийского моря : матер. междунар. конф. / под ред. Л.Л. Емельяновой, Г.М. Федорова. Калининград, 2008. С. 56—75.
8. Клемешев А.П. Об устойчивости калининградского социума // Регион сотрудничества. №17. Дискуссионные вопросы регионального развития. Калининград, 2001. С. 15—22.
9. Емельянова Л.Л., Кретинин Г.В. Формирование калининградского социума и проблема миграции // Калининградские архивы: материалы и исследования : науч. сб. 2008. Вып. 8. С. 159—166.
10. Тюрюканова Е.В. Миграционные траектории и миграционные намерения жителей Калининградской области // Результаты социологического исследования. МОМ. М., 2008.
11. Зимовина Е.П. Миграции и процесс трансформации полиэтничной структуры населения Калининградской области в постсоветский период // Балтийский регион. 2014. №2. С. 111—127.
12. Büsch O. Moderne Preussische Geschichte 1648—1947: Eine Anthologie. Walter de Gruyter GmbH & Co KG, 1981. Bd. 52.
13. Костяшов Ю.В. Обратничество в процессе заселения Калининградской области в послевоенные годы // Балтийский регион в истории России и Европы. Калининград, 2005. С. 211—219.
14. Мкртчян Н.В. Статистические источники информации о миграции населения в России // Методология и методы изучения миграционных процессов : междисциплинарное учеб. пособие / под ред. Ж. Зайончковской, И. Молодиковой, В. Мукомеля. М., 2007. С. 184—209.
15. Mkrtychyan N.V. Domestic Migration in Russia // Migration in Russia. М., 2013. С. 178—193.
16. Чудиновских О.С. О понимании статистики миграции // Вопросы статистики. 2017. №5. С. 19—27.

17. *Abylkalikov S.I.* Migration activity and adaptation of Russian regional populations // *Regional Research of Russia*. 2016. Т. 6, №4. С. 357—365.
18. *Лялина А.В.* География внешних миграционных связей Калининградской области в 1990-е и 2000-е годы // *Вестник Балтийского федерального университета им. И. Канта*. Сер.: Естественные и медицинские науки. 2016. № 1. С. 27—37.
19. *Карачурина Л.Б., Мкртчян Н.В.* Внутренняя долговременная миграция населения в России и других странах // *Вестник Московского университета*. Сер. 5. География. 2017. №2. С. 74—80.
20. *Федоров Д.Г.* Оценка перспектив обеспеченности Калининградской области трудовыми ресурсами // *Вестник Балтийского федерального университета им. И. Канта*. Сер.: Естественные и медицинские науки. 2009. № 1. С. 117—121.
21. *Федоров Г.М.* Население Калининградской области. Демографические условия обоснования Территориальной комплексной схемы градостроительного планирования развития территории Калининградской области и ее частей : монография. Калининград, 2001.
22. *Chudinovskikh O., Denisenko M.* Russia: A Migration System with Soviet Roots // Retrieved December. 2017. Т. 6. URL: <https://www.migrationpolicy.org/article/russia-migration-system-soviet-roots> (дата обращения: 15.02.2019).
23. *Абылкаликов С.И.* Уроженцы стран бывшего СССР в структуре населения современной России // Социологические исследования. 2016. №4. С. 42—49.
24. *Сороко Е.Л.* Этнически смешанные супружеские пары в Российской Федерации // *Демографическое обозрение*. 2014. Т. 1, №4 (4). С. 96—121.
25. *Богоявленский Д.Д.* Перепись 2010: этнический срез // *Демоскоп Weekly*. 2012. № 531—532. С. 12—25.
26. *Темиргалеев Р.Ф.* Украинцы Приморского края в 1897—2010 гг. в демографическом разрезе: от ядра «Зеленого клина» до ассимиляции // *Демографическое обозрение*. 2017. Т. 4, №4. С. 150—169.
27. *Chudinovskikh O.* Migration and Bilateral Agreements in the Commonwealth of Independent States // *Free Movement of Workers and Labour Market Adjustment: Recent Experiences from OECD Countries and the European Union*, OECD Publishing, 2012. URL: <http://www.gbv.de/dms/zbw/72056803X.pdf> (дата обращения: 15.01.2019). doi: 10.1787/9789264177185-14.
28. *Bhagat R.B.* Assessing the Measurement of Internal Migration in India // *Asian and Pacific Migration Journal*. 2008. Vol. 17, № 1. P. 91—102.
29. *Abel G.J., Sander N.* Quantifying global international migration flows // *Science*. 2014. Т. 343, №6178. С. 1520—1522.
30. *Bell M., Charles-Edwards E., Kupiszewska D., Yu Zhu Y.* Internal migration data around the world: Assessing contemporary practice // *Population, Space and Place*. 2015. Vol. 21, № 1. P. 1—17.

Об авторах

Салават Иргалиевич Абылкаликов, кандидат социологических наук, преподаватель кафедры демографии, младший научный сотрудник научно-учебной лаборатории социально-демографической политики Института демографии, Национальный исследовательский университет «Высшая школа экономики», Россия.

E-mail: abylkalikov@yandex.ru

ORCID: <http://orcid.org/0000-0003-3405-3867>

Виталий Сергеевич Сазин, аспирант, Санкт-Петербургская школа экономики и менеджмента, Национальный исследовательский университет «Высшая школа экономики», Россия.

E-mail: vssazin@hse.ru

ORCID: <https://orcid.org/0000-0003-2554-754X>



MIGRATION IN THE KALININGRAD REGION REFLECTED
IN THE 1989—2015 CENSUSES AND MICROCENSUSES

S. I. Abylkalikov¹

V. S. Sazin²

¹ National Research University Higher School of Economics
20, Myasnitskaya St., Moscow, 101000, Russia

² Saint Petersburg Branch of the National Research University Higher School of Economics
3, Kantemirovskaya St., St. Petersburg, 194100, Russia

Submitted on May 12, 2018

doi: 10.5922/2079-8555-2019-2-3

The Kaliningrad region stands out for its history and geographical location. In the post-war period, the region was completely repopulated. People from many parts of Russia and other republics of the former USSR were recruited to develop the new territory. Although demographic processes and migration in the Kaliningrad region have been studied in detail, we believe that census and micro-census data can significantly advance the current knowledge of this unique region. This holds true for the data relating to the results of pre-survey migration. This approach differs markedly from traditional migration studies in Russia, which rely on migration flow data, in both data sources and migration criteria employed. Our study uses the place of birth data from the 1989, 2002, and 2010 censuses and the 1994 and 2015 microcensuses. We conclude that the proportions of residents born locally and in post-Soviet Asian countries have been increasing in recent decades. At the same time, the contribution of the natives of Belarus and Ukraine to the region's population is rapidly declining, largely due to the change of generations having a different migration history.

Keywords: migration flows, migrant stock, migration, census, microcensus, repatriation programme

References

1. Kolganova, E.M. 1962, Moving in the Kaliningrad region, *Uchenye zapiski (Kaliningradskij gosudarstvennyj pedagogicheskij institut)* [Scientific notes (Kaliningrad State Pedagogical Institute)] no. 8, p. 151—175 (in Russ.).
2. Kolganova, E.M. 1974, Education and development of the Kaliningrad region is an international feat of the Soviet people, *Leninskaya natsional'naya politika v deystvii* [Lenin's national policy in action], Kaliningrad, p. 37—64 (in Russ.).
3. Farutin, I.A. 1978, *Stanovleniye i razvitiye Kaliningradskoy oblasti* [Formation and development of the Kaliningrad region], Kaliningrad (in Russ.).
4. Kostyashov, Yu.V. 1996, Settlement of the Kaliningrad Region after the Second World War, *Gumanitarnaya nauka v Rossii: Sorosovskiye laureaty* [Humanitarian Science in Russia: Soros Prize Winners], Moscow (in Russ.).
5. Fedorov, G.M., Zverev, Yu. M., Korneyevets, V.S. 1997, *Rossiyskiy eksklav na Baltike: Kaliningradskaya oblast' v baltiyskom ekonomicheskom prostranstve* [Russian exclave in the Baltic: Kaliningrad region in the Baltic economic space], Kaliningrad (in Russ.).
6. Kuznetsova, T. Yu. 2009, *Geodemograficheskaya obstanovka v stranakh Baltiyskogo makroregiona: problemy i perspektivy* [Geodemographic situation in the countries of the Baltic macroregion: problems and prospects], Kaliningrad (in Russ.).
7. Yemelyanova, L.L. 2008, The Place of the Kaliningrad Region in the Migration Processes of Russia and the Countries of the Baltic Sea Region In: Yemelyanova, L.L., Fedorov, G.M. (eds.) *Migratsiya i sotsial'no-ekonomicheskoye razvitiye stran regiona Baltiyskogo moraya* [Migration and socio-economic development of the Baltic Sea region countries], Materials of the International Scientific Conference, p. 56—75, Kaliningrad (in Russ.).

8. Klemeshev, A. P. 2001, On the Stability of the Kaliningrad Socium, *Region sotrudnichestva* [Region of Cooperation], no. 17, Kaliningrad, p. 15—22 (in Russ.).
9. Yemelyanova, L. L., Kretinin, G. V. 2008, Formation of the Kaliningrad socium and the migration problem, *Kaliningradskiy arkhiv: materialy i issledovaniya* [Kaliningrad archives: materials and research], Kaliningrad, no. 8, p. 159—166 (in Russ.).
10. Tyuryukanova, Ye. V. 2008, *Migratsionnyye trayektorii i migratsionnyye namereniya zhiteley Kaliningradskoy oblasti* [Migratory trajectories and migratory intentions of residents of the Kaliningrad region], Moscow (in Russ.).
11. Zimovina, E. P. 2014, Migration and the Transformation of Multiethnic Population Structure in the Kaliningrad Region of the Post-Soviet Era, *Balt. Reg.*, no. 2, p. 86—99. doi: <http://dx.doi.org/10.5922/2079-8555-2014-2-7>.
12. Büsch, O., Neugebauer, W. 1981, *Moderne Preussische Geschichte 1648—1947: Eine Anthologie*, Walter de Gruyter GmbH & Co KG, Berlin. doi: <http://dx.doi.org/10.1515/9783110837315> (in Germ.).
13. Kostyashov, Yu. V. 2005, The Refugees in the process of settlement of the Kaliningrad region in the post-war years, *Baltiyskiy region v istorii Rossii i Yevropy* [The Baltic region in the history of Russia and Europe], p. 212—228 (in Russ.).
14. Mkrtychyan, N. V. 2007, Statistical sources of information on population migration in Russia, *Metodologiya i metody izucheniya migratsionnykh protsessov* [Methodology and methods for studying migration processes], Moscow, p. 184—209 (in Russ.).
15. Mkrtychyan, N. V. 2013, Domestic Migration in Russia. In: *Migration in Russia*, Moscow, p. 178—193.
16. Chudinovskikh, O. S. 2017, On understanding migration statistics, *Voprosy statistiki* [Statistical issues], no. 5, p. 19—27 (in Russ.).
17. Abylkalikov, S. 2016, Migration Activity and Adaptation of Russian Regional Populations, *Regional Research of Russia*, Vol. 6, no. 4, p. 357—365. doi: <http://dx.doi.org/10.1134/s207997051604002x>.
18. Lialina, A. V. 2016, Geography of external migration ties of the Kaliningrad region in the 1990s and 2000s, *Vestnik Baltiyskogo federal'nogo universiteta I. Kanta. Seriya: Estestvennye i meditsinskie nauki* [IKBFU's Vestnik: Natural and medical sciences], no. 1, p. 27—37 (in Russ.).
19. Karachurina, L. B., Mkrtychyan, N. V. 2017, Long-Term Internal Migration Of Population In Russia And Other Countries, *Vestnik Moskovskogo universiteta* [Bulletin of Moscow University.], no. 2, p. 74—80 (in Russ.).
20. Fedorov, D. G. 2009, Estimation of the prospects for the provision of the Kaliningrad region with labor resources, *Vestnik Baltiyskogo federal'nogo universiteta im. I. Kanta. Seriya: Yestestvennyye i meditsinskiye nauki* [IKBFU's Vestnik: Natural and medical sciences], no. 1, p. 118—121 (in Russ.).
21. Fedorov, D. G. 2001, *Naseleniye Kaliningradskoy oblasti. Demograficheskiye usloviya obosnovaniya Territorial'noy kompleksnoy skhemy gradostroitel'nogo planirovaniya razvitiya territorii Kaliningradskoy oblasti i yeye chastey* [The population of the Kaliningrad region. Demographic conditions for the justification of the Territorial Integrated Scheme of Urban Planning for the Development of the Territory of the Kaliningrad Region and Its Parts], Kaliningrad (in Russ.).
22. Chudinovskikh, O., Denisenko, M. 2017, Russia: A Migration System with Soviet Roots, *Retrieved December*, no. 6, available at: <https://www.migrationpolicy.org/article/russia-migration-system-soviet-roots> (accessed 15.02.2019).
23. Abylkalikov, S. 2016, Natives of the countries of the former USSR in the structure of the population of modern Russia, *Sotsiologicheskkiye issledovaniya* [Sociological research], no. 4, p. 42—49 (in Russ.).
24. Soroko, E. L. 2014, Ethnically mixed families in the Russian Federation, *Demograficheskoe obozrenie* [Demographic review], no. 4, p. 96—123 (in Russ.).
25. Bogoiavlensky, D. D. 2012, 2010 Census: Ethnic Section, *Demoskop Wikli* [Demoscope Weekly], no. 531—532, p. 12—25 (in Russ.).
26. Temirgaleyev, R. F. 2017, The Ukrainians of Primorsky Krai in 1897—2010. in the demographic section: from the core of the Green Wedge to assimilation, *Demograficheskoe obozrenie* [Demographic review], Vol. 4, no. 4, p. 150—169 (in Russ.).

27. Chudinovskikh, O. 2012, Migration and Bilateral Agreements in the Commonwealth of Independent States, Migration and bilateral agreements in the Commonwealth of Independent States. In: *Free Movement of Workers and Labour Market Adjustment: Recent Experiences from OECD Countries and the European Union*, OECD Publishing. doi: <http://dx.doi.org/10.1787/9789264177185-14>.

28. Bhagat, R.B. 2008, Assessing the Measurement of Internal Migration in India, *Asian and Pacific Migration Journal*, Vol. 17, no. 1, p. 91—102. doi: <http://dx.doi.org/10.1177/011719680801700105>.

29. Abel, G.J. 2013 Estimating global migration flow tables using place of birth data, *Demographic Research*, no. 28, p. 505—546. doi: <http://dx.doi.org/10.4054/demres.2013.28.18>.

30. Bell, M., Charles-Edwards, E., Kupiszewska, D., Yu Zhu, Y. 2015, Internal migration data around the world: Assessing contemporary practice, *Population, Space and Place*, Vol. 21, no. 1, p. 1—17. doi: <http://dx.doi.org/10.1002/psp.1848>.

The authors

Dr Salavat I. Abylkalikov, Institute of Demography, National Research University Higher School of Economics, Russia.

E-mail: abylkalikov@yandex.ru

ORCID: <http://orcid.org/0000-0003-3405-3867>

Vitaly S. Sazin, PhD Student, Saint Petersburg Branch of the National Research University Higher School of Economics, Russia.

E-mail: vssazin@hse.ru

ORCID: <https://orcid.org/0000-0003-2554-754X>

To cite this article:

Abylkalikov, S.I., Sazin, V.S. 2019, Migration in the Kaliningrad region reflected in the 1989—2015 censuses and microcensuses, *Balt. reg.*, Vol. 11, no. 2, p. 32—50. doi: [10.5922/2079-8555-2019-2-3](https://doi.org/10.5922/2079-8555-2019-2-3).